

Årsrapport 2011/2012

Selskabsoplysninger:

Selskabet: Brøndby Fjernvarme A.m.b.a.
Kirkebjerg Alle 92 A
2605 Brøndby.

Tlf.nr.: 43 45 20 60

Hjemmeside: **www.brondbyfjernvarme.dk**

CVR-nr. 33 26 93 15

Regnskabsår: 1. juni - 31. maj

Bankkonto: Danske Bank

reg.nr. 4440 konto nr. 3358111777

Hjemstedskommune: Brøndby

Bestyrelse: Vagn Mølgård, formand
Ole Larsen, næstformand
Ole Jæger Gatten, sekretær
Kaare Kjær-Madsen, bestyrelsesmedlem
Finn Andersen, bestyrelsesmedlem
Heinrich Nielsen, bestyrelsesmedlem
Arno Hurup Christiansen, bestyrelsesmedlem
Tor Darre, bestyrelsesmedlem
Hugo Thuge, bestyrelsesmedlem
Erik Skalka, medarbejderrepræsentant

Ledelse: Franz Hansen, driftsleder

Revision: Deloitte, statsautoriseret partnerselskab

Brøndby Fjernvarme A.m.b.a.

afholder ordinær generalforsamling torsdag den 27. september 2012 kl. 19.00
I Kirkebjerg´s selskabslokaler, Park Allé 282, Brøndbyvester.

DAGSORDEN:

1. Valg af dirigent.
2. Aflæggelse af beretning.
3. Aflæggelse af regnskab.
4. Bestyrelsens forslag.
5. Indkomne forslag.
6. Valg af bestyrelsesmedlemmer og suppleanter:
 - a. 1 repræsentant for parcelhusejere (på valg: Ole Jæger Gatten)
samt 1 suppleant (på valg: Carsten Thorsen)
 - b. 2 repræsentanter for boligselskaberne (på valg: Tor Darre og Hugo Thuge)
samt 1 suppleant (på valg: Jørn Nysum Schoop)
 - c. 1 repræsentant for industri m.fl. (på valg: Finn Andersen - modtager ikke genvalg)
samt 1 suppleant (på valg: Peter Møller)
7. Valg af statsautoriseret revisionsfirma.
(på valg: Deloitte)
8. Eventuelt.

Ledelsesberetning 2011/2012.

Brøndby Fjernvarme er et andelsselskab der forsyner ca. 31.000 borgere og mange virksomheder og institutioner i Brøndby Kommune med fjernvarme.

Brøndby Fjernvarme har atter haft et travlt år. Der blev foretaget mange tilslutninger til fjernvarmenettet og mange projekter er afsluttet. Nye projekter er nu igangsat.

Vi har i årets løb tilsluttet 13 ejendomme.

Der er nu tilsluttet 3.343 andelshavere med selvstændig installation.

Varmeåret 2011/2012 var 14 % varmere end et normalt varmeår.

Brøndby Fjernvarme har delvist indfriet sit energisparekrav for 2011/2012.

I årene 2010-2012 er Brøndby Fjernvarme blevet pålagt at spare 4.613 Mwh pr. år.

Den årlige kvote vil for 2013-2014 stige med 75%. For år 2015 stiger kvoten med 100%.

Brøndby Fjernvarmes bestyrelse ønsker at opgaven løses i samarbejde med forbrugerne.

Der ydes derfor et tilskud til planlagte energiforbedringer. For hver sparet kWh, giver vi markedsprisen pt. kr. 0,25.

Priserne for år 2012/2013 er fastsat til kr. 273,01 pr. MWh, kr. 2,96 pr.m³ cirkulerende vand og fastafgift til kr. 7,53 pr. m³ rumfang. (inklusive moms). Bestyrelsen har ønsket at skabe en så kostægte pris som mulig, samt tilstræbe, at der skabes et incitament hos den enkelte forbruger til at foretage energibesparelser. Fordelingen mellem faste og variable omkostninger i år 2012/2013 er variabelafgift 73% og fastafgift 27%.

På Brøndby Fjernvarmes hjemmeside **www.brondbyfjernvarme.dk**, kan man nemt få informationer, energirådgivning, priser m.m. og hurtigt komme i forbindelse med netop den afdeling man evt. søger.

939 kunder har tilmeldt sig serviceordningen og flere forventes at komme til.

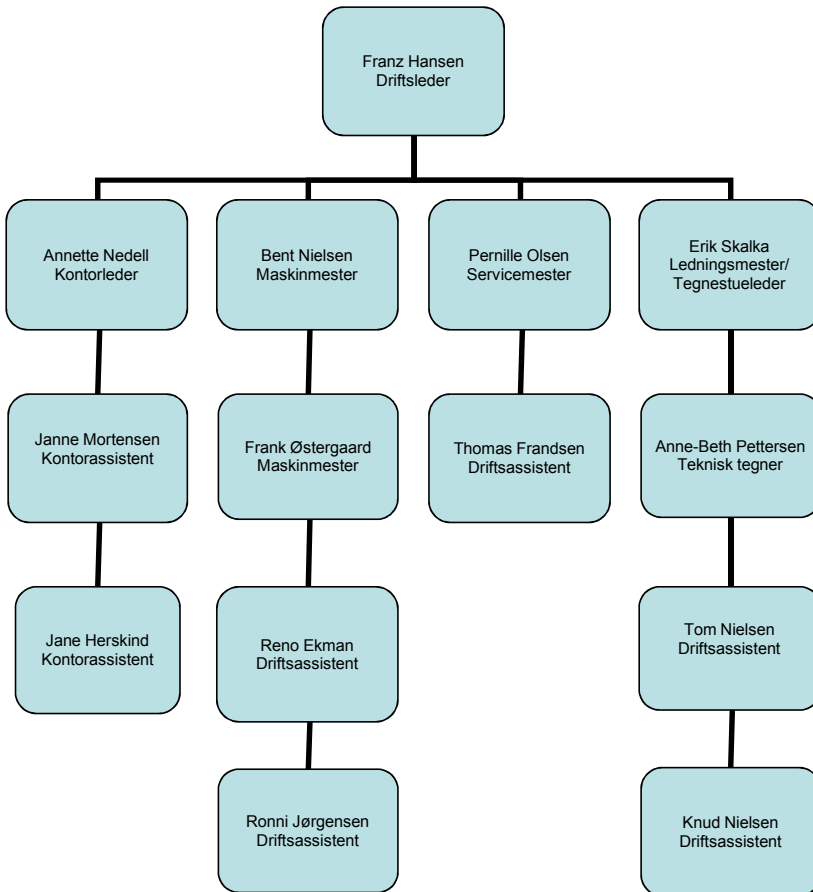
Der er ansat 14 medarbejdere ved Brøndby Fjernvarme.

Driftsresultatet blev en overdækning på kr. 6.706.000 som anført på side 8. Overdækningen vil blive indregnet i næste års priser.

Brøndby Fjernvarme etablerer fjernvarme i Ragnesminde, Retten i Glostrup og Brøndbylund i år 2012/2013.

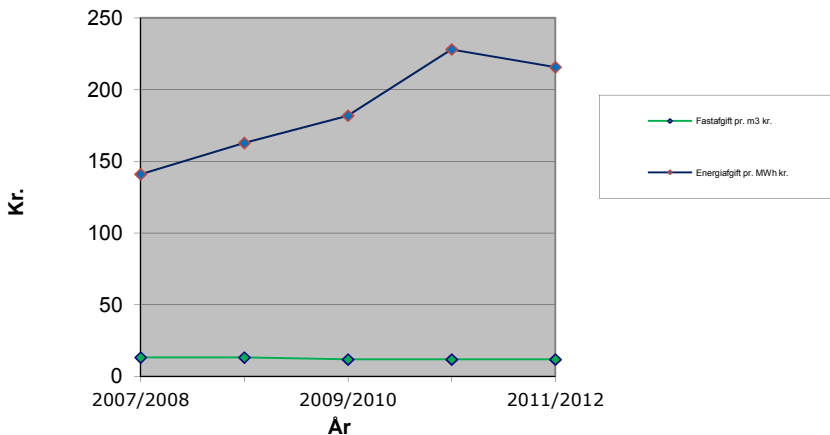
Der er i øvrigt ikke foretaget transaktioner eller andet efter regnskabsårets afslutning, som kan forrykke bedømmelsen af selskabets forhold.

Organisation

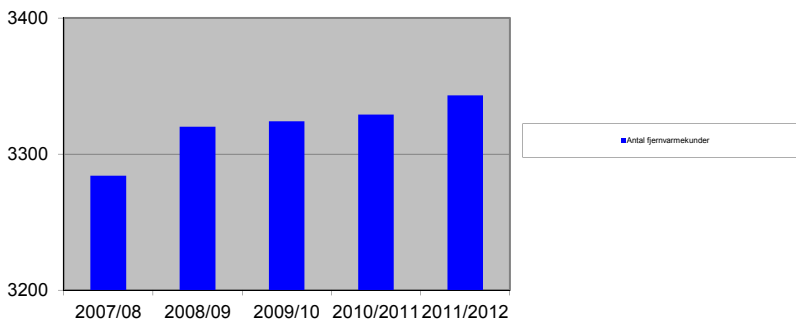


Nøgletal m.v.

Udvikling i priser



Antal fjernvarmekunder

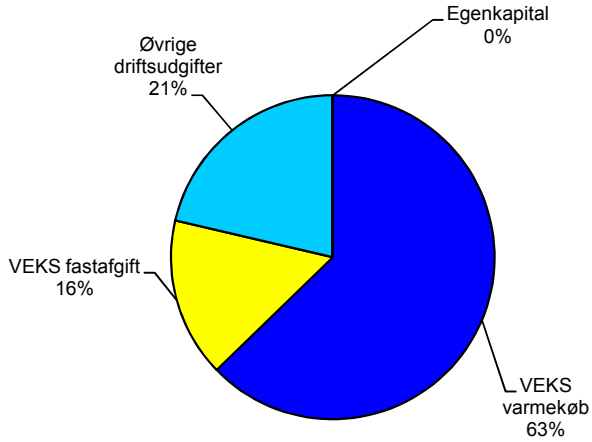


Regnskabsår (1.000 kr.)	2007/08	2008/2009	2009/2010	2010/2011	2011/2012	Budget 2012/2013
Omsætning	112.422	122.123	125.391	147.828	140.935	144.367
Samlede udgifter	-122.811	-123.411	-131.166	-131.991	-134.229	-158.490
Overdækn./underdækn.	-10.389	-1.288	-5.775	15.837	6.706	-14.123

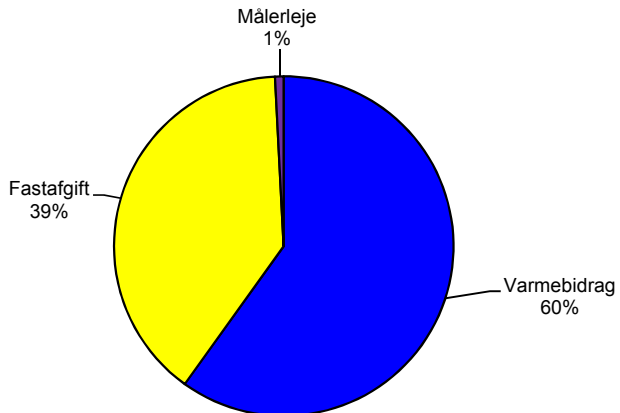
(Regnskabstal set over en 5 årig periode)

Overdækning (overskud) = positive tal og underdækning (underskud) = negative tal)

Omkostningsfordeling



Indtægtsfordeling



i 1.000 kr.

Note	Resultatopgørelse	Resultat 2011/2012	Resultat 2010/2011
1.	Nettoomsætning		
	Faste forbrugsafgifter	56.494	55.910
	Variable forbrugsafgifter	84.441	91.918
	Årets over/underdækning	-6.706	-15.837
	Nettoomsætning i alt	134.229	131.991
2.	Produktionsomkostninger	100.414	108.581
	Bruttoresultat	33.815	23.410
3.	Distributionsomkostninger	29.919	21.218
4.	Administrationsomkostninger	3.947	3.787
5.	Energibesparelser	1.732	
	Resultat af primær drift	-1.783	-1.595
6.	Andre driftsindtægter	1.650	1.594
	Resultat før renter	-133	-1
7.	Renter netto	133	1
	Årets resultat	0	0

i 1.000 kr.

Balance pr. 31 maj

	Aktiver	
Note	31. maj 2012	31. maj 2011
8. Anlæg		
Anlæg 1/6-2007 - 31/5-2008	0	496
Anlæg 1/6-2009 - 31/5-2010	197	296
Anlæg 1/6-2010 - 31/5-2011	152	203
Anlæg 1/6-2011 - 31/5-2012	4.000	
Anlæg Priorparken	5.978	6.974
Varmecentralen Priorparken	1.864	2.175
Energidistrikt E 50	1.572	1.833
Igangværende anlægsarbejder	1.185	733
Anlæg i alt	14.948	12.710
Tilgodehavender		
Tilgodehavende fra forbrugere	1.332	11.542
Øvrige tilgodehavender	2.832	559
Tilgodehavender i alt	4.164	12.101
Likvide beholdning		
Kassebeholdning	4	6
Danske Bank	28.363	8.958
Likvide beholdning i alt	28.367	8.964
Aktiver i alt	47.479	33.775

i 1.000 kr.

Balance pr. 31 maj

Note	Passiver	
	31. maj 2012	31. maj 2011
Egenkapital		
Saldo primo	0	0
Driftsresultat	0	0
Egenkapital ultimo	0	0
Langfristede gældsforpligtelser		
Brøndby Kommune	4.538	4.538
Langfristede gældsforpligtelser i alt	4.538	4.538
Kortfristede gældsforpligtelser		
Tilbagebetaling årsafregning forbrugere	7.870	1.307
Takstmæssige mellemværende	22.114	15.408
Skyldige leverandører	8.492	9.523
Anden gæld	4.128	2.662
Depositum	337	337
Kortfristede gældsforpligtelser i alt	42.941	29.237
Passiver i alt	47.479	33.775

1 Opkrævning hos forbrugere

Variabel afgift	65.060	72.953
Cirkulerende vand	19.381	18.965
Fastafgift	55.335	54.752
Målerleje	1.159	1.158
Årets over/underdækning	-6.706	-15.837
Opkrævning hos forbrugere i alt	134.229	131.991

2 Produktionsomkostninger

Variabel afgift varmekøb excl. varmetab	77.168	84.562
Fast afgift varmekøb	22.412	22.820
Retur god afkøling	-1.830	-1.601
Refusion af procesvarme	-404	-402
El	957	787
Reparation og vedligeholdelse	871	969
Refusion fra VEKS	-2.726	-2.909
Personaleomkostninger	1.666	2.218
Kørseludgifter	72	84
Datalinier	183	173
Lokaleomkostninger	549	573
Afskrivninger	1.496	1.307
Produktionsomkostninger i alt	100.414	108.581

3 Distributionsomkostninger

Vedligeholdelse ledninger og brønde	13.940	6.197
Varmetab	11.255	10.380
Målerudgifter	112	200
Personaleomkostninger	3.032	3.124
Kørseludgifter	141	146
Fjernaflæsning	47	30
Lokaleomkostninger	265	277
Afskrivninger	1.127	864
Distributionsomkostninger i alt	29.919	21.218

4 Administrationsomkostninger

Forbrugere information	67	54
Kontorartikler/tryksager/porto	173	134
Edb-udgifter	74	82
Diverse gebyr m.v.	174	200
Kontingenter	139	111
Revision	92	80
Advokat/konsulent bistand	120	49
Tab på fordringer	48	39
Personaleomkostninger m.m.	2.797	2.775
Kørseludgifter	41	37
Telefon	46	44
Lokaleomkostninger	133	139
Afskrivninger	43	43
Administrationsomkostninger i alt	3.947	3.787

5 Energibesparelser

Personaleomkostninger m.m.	584	
Køb af energibesparelser	1.148	
Energibesparelser i alt	1.732	

6 Andre driftsindtægter

Udlejning antenner/lokaler	1.561	1.518
Øvrige (spædevand/gebyrer)	89	76
Andre driftsindtægter i alt	1.650	1.594

7 Finansielle indtægter

Renteindtægter, bank og giro	7	2
Renteindtægter forbrugere	127	34
Finansielle indtægter i alt	134	36

Finansielle omkostninger

Renteudgifter, bank m.m.	1	35
Finansielle omkostninger i alt	1	35

i 1.000 kr.
Note

8 År	Anlægsudgifter	Tilslutn. Afgifter	Afskrivninger	Saldo
1981-2012	252.417	133.333	114.734	4.350
Priorparken	33.210		27.232	5.978
Priorparken Varmecentralen	9.140		7.276	1.864
Energidistrikt E 50	13.100		11.529	1.571
Igangv. anlægsarb.	1.185			1.185
I alt	309.052	133.333	160.771	14.948

Anvendt regnskabspraksis

Årsrapporten for Brøndby Fjernvarme A.m.b.a. for 2011/12 er aflagt i overensstemmelse med årsregnskabslovens bestemmelser for klasse B-virksomheder med de tilpasninger, der følger af, at selskabet er underlagt Lov om Varmeforsyning.

Selskabet har i overensstemmelse med Erhvervsstyrelsens vejledende fortolkning fra maj 2011 (om regnskabsaflæggelse i forsyningsvirksomheder underlagt prisregulering) ændret sin anvendte regnskabspraksis vedrørende takstmæssige over-/underdækninger.

Ændringen betyder at takstmæssige over-/underdækninger, opgjort på baggrund af lov om varmforsyning, indregnes som en korrektionspost til nettoomsætningen og afsættes som mellemværender med forbrugerne. Tidligere blev over-/underdækninger indregnet som en del af resultatet og egenkapitalen. Sammenligningstallene i årsregnskabet er tilpasset den nye regnskabspraksis. Dette er medført at årets resultat er ændret til 0 t.kr. mod 6.706 t. kr. (sidste år 0 t.kr. mod 15.837 t.kr.), egenkapitalen er ændret til 0 t.kr. mod 22.114 t.kr. (sidste år 0 t.kr. mod 15.408 t.kr.) og samlede aktiver og passiver er uændrede.

Årsrapporten er med undtagelse af ovenstående aflagt efter samme regnskabspraksis som foregående år. Resultatopgørelsen og balancen er klassificeret efter fjernvarmeværkets funktioner og aktiviteternes omfang samt fjernvarmeværkets ønsker om hensyn til præsentation af tallene.

Nettoomsætning

Omsætningen består af årets salg af varme, opgjort på baggrund af måleaflysninger hos de enkelte forbrugere. Heri indgår også den del af selskabets over-/underdækning, opgjort efter lov om varmforsyning, som ikke henlægges til senere investering. Opkrævede beløb til dækning af henlæggelser efter varmforsyningsloven, fradrages omsætning og indregnes under passiver som takstmæssige henlæggelser. Indregnes efterfølgende i resultatopgørelsen i takt med afskrivning af tilhørende anlægsaktiver

Skat

Der er i årsopgørelsen ikke indarbejdet skat, da værket er undtaget fra beskatning, jf. selskabsskatteoven §3.4.

Anlægsaktiver

Anlæg kan afskrives over 5 til 30 år i overensstemmelse med afskrivningsbekendtgørelsen. Afskrivningsbekendtgørelsen giver ligeledes mulighed for at henlægge op til 75% af den budgetterede anlægssum i op til 5 år før idriftsættelsesåret.

Tilgodehavender

Tilgodehavender måles til amortiseret kostpris, der sædvanligvis svarer til nominal værdi med fradrag for nedskrivninger til imødegåelse af forventet tab.

Ledelsespåtegning

Bestyrelsen og direktionen har dags dato behandlet og godkendt årsrapporten for regnskabsåret 1. juni 2011 - 31. maj 2012 for Brøndby Fjernvarme A.m.b.a.

Årsrapporten aflægges i overensstemmelse med årsregnskabsloven, med de tilpasninger der følger af Lov om Varmeforsyning.

Det er vores opfattelse, at årsregnskabet giver et retvisende billede af selskabets aktiver, passiver og finansielle stilling pr. 31. maj 2012 samt af resultatet af selskabets aktiviteter for regnskabsåret 1. juni 2011 - 31. maj 2012.

Ledelsesberetningen indeholder efter vores opfattelse en retvisende redegørelse for de forhold, beretningen omhandler.

Årsrapporten indstilles til generalforsamlingens godkendelse.

Brøndby, den 20. August 2012.

Franz Hansen
Driftsleder

Vagn Mølgård
(formand)

Ole Frank Larsen
(Næstformand)

Ole Jæger Gatten
(Sekretær)

Finn Andersen

Kaare Kjær-Madsen

Heinrich Nielsen

Arno Hurup Christiansen

Tor Darre

Hugo Thuge

Erik Skalka
(Medarbejderrepræsentant)

Den uafhængige revisors erklæringer Til kapitalejerne i Brøndby Fjernvarme A.m.b.a.

Påtegning på årsregnskab

regnskabsåret 1. juni 2011 - 31. maj 2012, der omfatter anvendt regnskabspraksis, resultatopgørelse, balance og noter. Årsregnskabet udarbejdes efter årsregnskabsloven, tilpasset de regler, der følger af Lov om Varmeforsyning.

Ledelsens ansvar for årsregnskabet

Ledelsen har ansvaret for udarbejdelsen af et årsregnskab, der giver et retvisende billede i overensstemmelse med årsregnskabsloven tilpasset de regler, der følger af Lov om Varmeforsyning. Ledelsen har endvidere ansvaret for den interne kontrol, som ledelsen anser for nødvendig for at udarbejde et årsregnskab uden væsentlig fejlinformation, uanset om denne skyldes besvigelser eller fejl.

Revisors ansvar

Vores ansvar er at udtrykke en konklusion om årsregnskabet på grundlag af vores revision. Vi har udført revisionen i overensstemmelse med internationale standarder om revision og yderligere krav ifølge dansk revisorlovgivning. Dette kræver, at vi overholder etiske krav samt planlægger og udfører revisionen for at opnå høj grad af sikkerhed for, om årsregnskabet er uden væsentlig fejlinformation.

En revision omfatter udførelse af revisionshandlinger for at opnå revisionsbevis for beløb og oplysninger i årsregnskabet. De valgte revisionshandlinger afhænger af revisors vurdering, herunder vurdering af risici for væsentlig fejlinformation i årsregnskabet, uanset om denne skyldes besvigelser eller fejl. Ved risikovurderingen overvejer revisor intern kontrol, der er relevant for virksomhedens udarbejdelse af et årsregnskab, der giver et retvisende billede. Formålet hermed er at udforme revisionshandlinger, der er passende efter omstændighederne, men ikke at udtrykke en konklusion om effektiviteten af virksomhedens interne kontrol. En revision omfatter endvidere vurdering af, om ledelsens valg af regnskabspraksis er passende, om ledelsens regnskabsmæssige skøn er

Det er vores opfattelse, at det opnåede revisionsbevis er tilstrækkeligt og egnet som grundlag for vores konklusion.

Revisionen har ikke givet anledning til forbehold

Konklusion

Det er vores opfattelse, at årsregnskabet giver et retvisende billede af selskabets aktiver, passiver og finansielle stilling pr. 31. maj 2012 samt af resultatet af selskabets aktiviteter for regnskabsåret 1. juni 2011 - 31. maj 2012 i overensstemmelse med årsregnskabsloven, tilpasset de regler der følger af Lov om Varmeforsyning.

Udtalelse om ledelsesberetningen

Vi har i henhold til årsregnskabsloven gennemlæst ledelsesberetningen. Vi har ikke foretaget yderligere handlinger i tillæg til den udførte revision af

Det er på denne baggrund vores opfattelse, at oplysningerne i ledelsesberetningen er i overensstemmelse med årsregnskabet.

København, den 20. august 2012

Deloitte

Statsautoriseret Revisionspartnerselskab

Mogens Henriksen
statsautoriseret revisor