

**Brøndby Fjernvarme A.m.b.a.**

**Årsrapport 2017 (7 mdr.)**





# **Årsrapport 2017(7 mdr.)**

## **Selskabsoplysninger:**

### **Selskabet:**

Brøndby Fjernvarme A.m.b.a.  
Kirkebjerg Alle 92 A  
2605 Brøndby.

Tlf.nr.: 43 45 20 60

Hjemmeside: **[www.brondbyfjernvarme.dk](http://www.brondbyfjernvarme.dk)**

CVR-nr. 33 26 93 15

Regnskabsår: 1. juni - 31. december

Bankkonto: Danske Bank

reg.nr. 4316 konto nr. 3358111777

Hjemstedskommune: Brøndby

### **Bestyrelse:**

Ole Jæger Gatten, formand  
Arno Hurup Christiansen, næstformand  
Carsten Nielsen, sekretær  
Hugo Thuge, bestyrelsesmedlem  
Finn Andersen, bestyrelsesmedlem  
Franz Hansen, bestyrelsesmedlem  
Jan Johansen, bestyrelsesmedlem  
Tor Darre, bestyrelsesmedlem  
Jørgen Sten Jeppesen, bestyrelsesmedlem  
Thomas Frandsen, medarbejderrepræsentant

### **Ledelse:**

Erik Skalka, driftsleder

### **Revision:**

Deloitte, statsautoriseret revisions partnerselskab  
Weidekampsgade 6, 0900 København C  
CVR. nr. 33 96 35 56

## **Brøndby Fjernvarme A.m.b.a.**

afholder ordinær generalforsamling torsdag den 12. april 2018 kl. 19.00  
i Idrættens hus, Brøndby Stadion 20 - Gunnar Nu salen

### DAGSORDEN:

1. Valg af dirigent.
2. Aflæggelse af beretning.
3. Aflæggelse af regnskab.
4. Bestyrelsens forslag.
5. Indkomne forslag.
6. Valg af bestyrelsesmedlemmer og suppleanter:
  - a. 1 repræsentant for parcelhusejere (på valg: Ole Jæger Gatten )  
samt 1 suppleant (nyvalg)
  - b. 2 repræsentanter for boligselskaberne (på valg: Tor Darre og  
Hugo Thuge) samt 1 suppleant (på valg: Jørgen Nysum Schoop)
  - c. 1 repræsentant for industri m.fl.(på valg: Finn Andersen)  
samt 1 suppleant (på valg:Lars Møller )
7. Valg af statsautoriseret revisionsfirma.  
(på valg: Deloitte)
8. Eventuelt.

## Ledelsesberetning 2017(7 mdr.).

Brøndby Fjernvarme er et andelselskab, der forsyner ca. 31.000 borgere og mange virksomheder og institutioner i Brøndby Kommune med fjernvarme.

Brøndby Fjernvarme har foretaget flere tilslutninger til fjernvarmenettet og projekter er afsluttet. Nye projekter er nu igangsat.

Ved regnskabs afslutning havde Brøndby Fjernvarme 3.628 andelshavere med selvstændig installation. Det er en forøgelse på 3 kunder på 7 måneder.

100 % af kvoten for indsamling af realiserede energibesparelser på 5.315 Mwh for 2017(7 mdr.) blev indfriet.

Firmaet EnergySolution administrerer ansøgning om og indberetning af energibesparelser. Dette sker via et link til deres program fra Brøndby Fjernvarmes hjemmeside.

### Omlægning af regnskabsåret:

Pr. 1. januar 2018 skete der en regnskabsomlægning af varmeåret (1/6 – 31/5), så det kom til at følge kalenderåret (1/1 – 31/12). Brøndby Fjernvarme lavede en årsafslæsnings af varmemåler primo december 2017. Årsopgørelsen indeholdte perioden (1/6-31/12-2017) og blev medsendt som bilag fra Betalingsservice ultimo januar 2018.

Fra 2018 vil Brøndby Fjernvarme opkræve 4 aconto rater om året. De 4 aconto rater opkræves til betaling i februar, maj, august og november med forfald den 1. bankdag i måneden. Årsopgørelsen modregnes i 1. aconto rate.

Ændringen er sket for at opfylde myndighedernes ønske om at ensrette regnskabsårene.

Det giver et mere ensartet datagrundlag for alle landets fjernvarmeselskaber.

Dataerne skal efterfølgende bruges til benchmarking.

Regnskabet 2017 indeholder 7 måneder 1/6-31/12, hvorfor man ikke umiddelbart skal sammenligne med årsregnskab 2016/2017.

Priserne for år 2018 er kr. 352,50 pr. MWh, kr. 3,25 pr.m<sup>3</sup> cirkulerende vand og fastafgift til kr. 10,00 pr. m<sup>3</sup> rumfang (inklusive moms).

På Brøndby Fjernvarmes hjemmeside [www.brondbyfjernvarme.dk](http://www.brondbyfjernvarme.dk), kan man nemt få informationer, energirådgivning, priser m.m. og hurtigt komme i forbindelse med e-forsyning, hvor man kan se sit forbrug, dokumenter m.m.

1078 kunder er tilmeldt serviceordningen.

Der er ansat 13 medarbejdere ved Brøndby Fjernvarme.

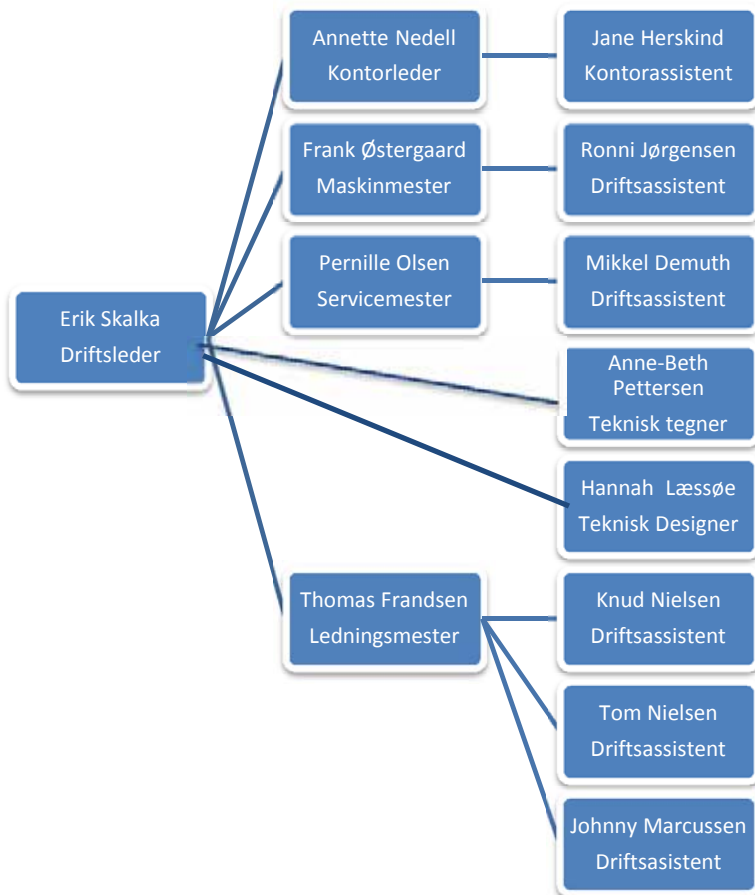
Driftsresultatet blev en overdækning på kr. 5.831.000 for Brøndby området som anført på side 8.

Der udarbejdes selvstændige varmeregnskaber for Ragnesminde, Brøndbylund og Glostrup forsyningsområder. Resultatet vises i note 9.

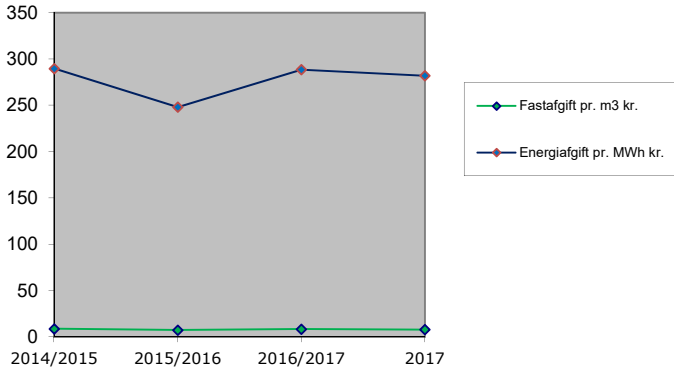
Der er i øvrigt ikke foretaget transaktioner eller andet efter regnskabsårets afslutning, som kan forrykke bedømmelsen af selskabets forhold.

Årsafslæsnings er sket i periode 7/12-15/12. Varmekøbet er afregnet for hele december måned. Der er derfor sket en periodiering af omsætningen som anført i note 1.

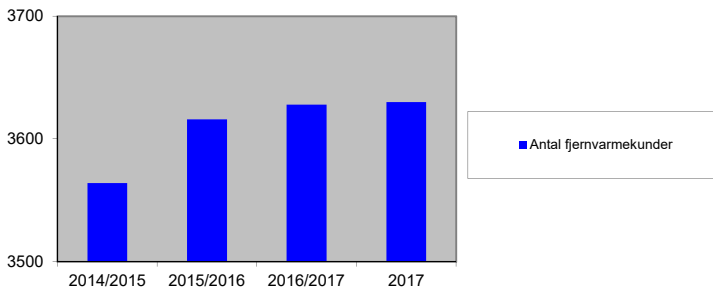
# Organisation



## Nøgletal m.v.



Antal fjernvarmekunder



## Brøndbyområdet

Regnskabsår (1.000 kr.)	2013/2014	2014/2015	2015/2016	2016/2017	2017(7 mdr.)	Budget 2018
Omsætning	138.291	137.139	122.594	138.497	64.053	137.273
Samlede udgifter	-146.970	-128.223	-134.925	-132.780	-58.222	-148.787
Over-/underdækn.	-8.679	8.916	-12.331	5.717	5.831	-11.514

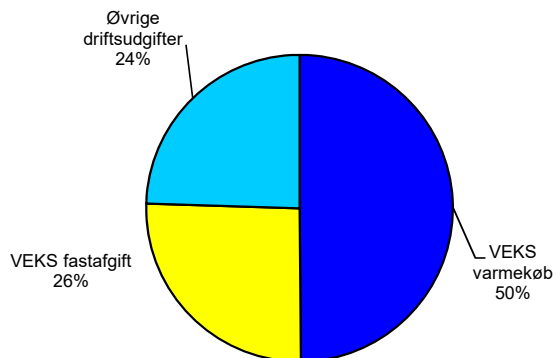
(Regnskabstal set over en 5 årig periode)

Overdækning (overskud) = positive tal og underdækning (underskud) = negative tal)

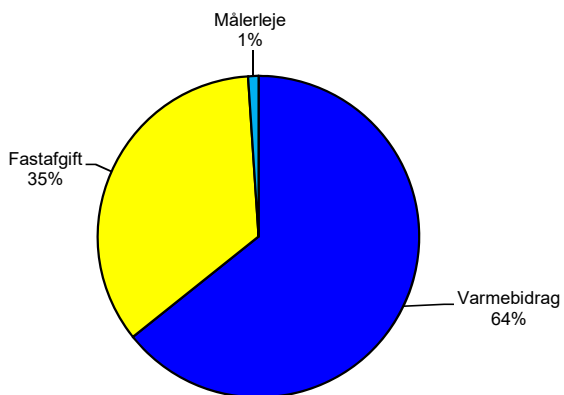
Ragnesminder, Brøndbylund og Glostrup indgår ikke i ovenstående (note 10)



## Omkostningsfordeling



## Indtægtsfordeling



Ragnesminde, Brøndbylund og Glostrup indgår ikke i ovenstående (note 9)

i 1.000 kr.

Note	Resultatopgørelse	Resultat 2017(7 mdr.)	Resultat 2016/2017
1.	<b>Nettoomsætning</b>		
	Faste forbrugsafgifter	24.488	45.690
	Variable forbrugsafgifter	39.565	92.807
	Periodisering af omsætning	4.500	0
	Omsætning øvrige	9.353	21.064
	Årets over/underdækning	-5.831	-5.717
10.	Årets over/underdækning øvrige	3.960	3.680
	<b>Nettoomsætning i alt</b>	<b>76.035</b>	<b>157.524</b>
2.	Produktionsomkostninger	56.196	124.728
	<b>Bruttoresultat</b>	<b>19.839</b>	<b>32.796</b>
3.	Distributionsomkostninger	13.580	23.068
4.	Administrationsomkostninger	2.777	4.305
5.	Energibesparelser	1.213	3.574
	<b>Resultat af primær drift</b>	<b>2.269</b>	<b>1.849</b>
6.	Andre driftsindtægter	675	1.510
	<b>Resultat før renter</b>	<b>2.944</b>	<b>3.359</b>
7.	Renter netto	-2.944	-3.359
	<b>Årets resultat</b>	<b>0</b>	<b>0</b>

i 1.000 kr. **Balance pr. 31 december**

<b>Note</b>	<b>Aktiver</b>	<b>31. dec. 2017</b>	<b>31. maj 2017</b>
9.	<b>Anlæg</b>		
	Anlæg 1/6-2011 - 31/5-2012	1.961	2.047
	Anlæg 1/6-2013 - 31/5-2014	379	909
	Anlæg 1/6-2014 - 31/5-2015	337	475
	Anlæg 1/6-2015 - 31/5-2016	1.603	1.850
	Anlæg 1/6-2016 - 31/5-2017	1.601	1.702
	Anlæg 31/12-2017	1.790	-
	Anlæg Priorparken	415	996
	Varmecentralen Priorparken	129	311
	Energidistrikt E 50	109	262
	Brøndbylund	9.125	9.635
	Ragnesminde	130.124	132.471
	Glostrup	26.197	26.435
	<b>Anlæg i alt</b>	<b>173.770</b>	<b>177.093</b>
	<b>Tilgodehavender</b>		
	Tilgodehavende fra forbrugere	9.743	7.004
	Periodiseret omsætning	4.500	0
	Øvrige tilgodehavender	5.205	5.303
	Takstmæssige mellemværende øvrige	7.060	3.099
	<b>Tilgodehavender i alt</b>	<b>26.508</b>	<b>15.406</b>
	<b>Likvide beholdning</b>		
	Kassebeholdning	4	31
	Danske Bank	16	6.015
	Likvide beholdning øvrige	384	5.530
	<b>Likvide beholdning i alt</b>	<b>404</b>	<b>11.576</b>
	<b>Aktiver i alt</b>	<b>200.682</b>	<b>204.075</b>

i 1.000 kr. **Balance pr. 31 december**

<b>Note</b>	<b>Passiver</b>	<b>31. dec. 2017</b>	<b>31. maj 2017</b>
	<b>Egenkapital</b>	0	0
	<b>Langfristede gældsforpligtelser</b>		
11.	Brøndby Kommune	4.538	4.538
	Kommunekredit øvrige	146.825	150.630
	<b>Langfristede gældsforpligtelser i alt</b>	<b>151.363</b>	<b>155.168</b>
	<b>Kortfristede gældsforpligtelser</b>		
11.	Kommunekredit øvrige	7.576	7.503
	Tilbagebetaling årsafregning forbrugere	1.800	12.413
	Takstmæssige mellemværende	18.501	12.670
	Takstmæssige mellemværende øvrige	0	0
	Skyldige leverandører	17.804	12.831
	Anden gæld	1.148	1.943
	Anden gæld Øvrige	2.177	1.235
	Depositum	313	312
	<b>Kortfristede gældsforpligtelser i alt</b>	<b>49.319</b>	<b>48.907</b>
	<b>Passiver i alt</b>	<b>200.682</b>	<b>204.075</b>

i 1.000 kr. **Noter til årsrapporten**

**Resultat**                      **Resultat**  
**2017(7. mdr)**   **2016/2017**

1.	Opkrævning hos forbrugere		
	Variabel afgift	29.926	68.935
	Cirkulerende vand	9.639	23.872
	Fastafgift	23.790	44.501
	Målerleje	698	1.189
	Periodisering af omsætning	4.500	0
	Årets over/underdækning	-5.831	-5.717
	Årets over/underdækning øvrige note 10	3.960	3.680
	Omsætning øvrige note 10	9.353	21.064
	<b>Opkrævning hos forbrugere i alt</b>	<b>76.035</b>	<b>157.524</b>
2.	Produktionsomkostninger		
	Variabel afgift varmekøb excl. varmetab	29.404	66.590
	Fast afgift varmekøb	17.572	38.154
	Retur god afkøling	-1.356	-2.362
	Refusion af procesvarme	-138	-281
	El	230	791
	Reparation og vedligeholdelse	546	948
	Refusion fra VEKS	-1.437	-1.939
	Personaleomkostninger note 8	870	1.608
	Kørseludgifter	17	27
	Datalinier	76	77
	Lokaleomkostninger	215	359
	Afskrivninger	1.202	2.282
	Fællesomkostninger	-328	-615
	Produktionsomkostninger øvrige note 10	9.323	19.089
	<b>Produktionsomkostninger i alt</b>	<b>56.196</b>	<b>124.728</b>
3.	Distributionsomkostninger		
	Vedligeholdelse ledninger og brønde	4.673	4.913
	Varmetab	4.779	9.884
	Målerudgifter	35	-10
	Personaleomkostninger note 8	2.331	4.414
	Kørseludgifter	93	150
	Fjernaflesning	20	46
	Lokaleomkostninger	103	177
	Afskrivninger	848	1.875
	Fællesomkostninger	-477	-542
	Distributionsomkostninger øvrige note 10	1.175	2.161
	<b>Distributionsomkostninger i alt</b>	<b>13.580</b>	<b>23.068</b>

i 1.000 kr. **Noter til årsrapporten**

**Resultat**      **Resultat**  
**2017(7. mdr)**   **2016/2017**

4.	Administrationsomkostninger		
	Forbrugere information	46	43
	Kontorartikler/tryksager/porto	78	117
	Edb-udgifter	266	240
	Diverse gebyr m.v.	124	232
	Kontingenter	1	211
	Revision	155	123
	Advokat/konsulent bistand	0	44
	Tab på fordringer	260	(3)
	Personaleomkostninger m.m. note 8	1.661	2.914
	Kørseludgifter	14	29
	Telefon	17	23
	Lokaleomkostninger	52	87
	Afskrivninger	74	134
	Fællesomkostninger	-380	-553
	Administrationsomk. øvrige note 10	409	664
	<b>Administrationsomkostninger i alt</b>	<b>2.777</b>	<b>4.305</b>
5.	Energibesparelser		
	Personaleomkostninger m.m. note 8	56	96
	Køb af enegibesparelser	1.910	4.238
	Salg af energibesparelser øvrige note 10	-753	-760
	<b>Energibesparelser i alt</b>	<b>1.213</b>	<b>3.574</b>
6.	Andre driftsindtægter		
	Udlejning antenner/lokaler	620	1.338
	Øvrige (spædevand/gebyrer)	55	138
	Andre driftsindtægter øvrige note 10	0	34
	<b>Andre driftsindtægter i alt</b>	<b>675</b>	<b>1.510</b>
7.	Finansielle indtægter		
	Renteindtægter, bank m.m.	0	0
	Renteindtægter forbrugere	13	8
	Renteindtægt øvrige note 10	0	15
	<b>Finansielle indtægter i alt</b>	<b>13</b>	<b>23</b>
	Finansielle omkostninger		
	Renteudgifter, bank m.m.	42	41
	Renteudgifter øvrige note 10	2.915	3.341
	<b>Finansielle omkostninger i alt</b>	<b>2.957</b>	<b>3.382</b>

i 1.000 kr.  
Note

		2017(7 mdr.)	2016/2017
8.	Gager og lønninger	4.227	7.537
	Pensioner	654	1.118
	Andre omkostninger til social sikring	266	16
	Andre omkostninger	70	111
	<b>Omkostninger i alt</b>	<b>5.217</b>	<b>8.782</b>

*Heraf*

Diæter bestyrelsen	177	305
--------------------	-----	-----

9.	År	Anlægsudgifter	Tilslutn. Afgifter	Afskrivninger	Saldo
	1981-2017	272.447	136.992	127.785	7.670
	Priorparken	33.210		32.794	416
	Priorparken Varmecentralen	9.140		9.011	129
	Energidistrikt E 50	13.100		12.991	109
	Brøndbylund	14.015		4.890	9.125
	Ragnesminde	147.653		17.529	130.124
	Glostrup	28.634		2.438	26.196
	<b>I alt</b>	<b>518.199</b>	<b>136.992</b>	<b>207.438</b>	<b>173.769</b>

i 1.000 kr.

**Note**

10.	<b>Resultatopgørelse 2017(7 mdr.)</b>	<b>Brøndbylund</b>	<b>Ragnesminde</b>	<b>Glostrup</b>
	Nettoomsætning	825	6.964	1.564
	Årets over/underdækning	661	2.586	713
	<b>Nettoomsætning i alt</b>	<b>1.486</b>	<b>9.550</b>	<b>2.277</b>
	Produktionsomkostninger	1.044	6.800	1.479
	<b>Bruttoresultat</b>	<b>442</b>	<b>2.750</b>	<b>798</b>
	Distributionsomkostninger	119	853	203
	Administrationsomkostninger	44	297	68
	Energibesparelser	0	-753	0
	<b>Resultat af primær drift</b>	<b>279</b>	<b>2.353</b>	<b>527</b>
	Andre driftsindtægter	0	0	0
	Renteindtægt	0	0	0
	Renteudgifter	279	2.353	527
	<b>Årets resultat</b>	<b>0</b>	<b>0</b>	<b>0</b>

I produktionsomkostningerne er der indholdt afskrivninger:  
Brøndbylund kr 511 t.kr., Ragnesminde 2.871 t.kr., Glostrup 557 t.kr.

I produktions-,distribution- og administrationsomkostningerne er indholdt i alt 1.185 t.kr.i fordelte fællesomkostninger.

**Anlægsaktiver**

I varmeprisen kan anlæg afskrives over 5 til 30 år i overensstemmelse med afskrivningsbekendtgørelsen.

Afskrivningsbekendtgørelsen giver ligeledes mulighed for at henlægge op til 75% af den budgetterede anlægssum i op til 5 år før idriftsættelsesåret

11.	<b>Kommunekredit øvrige</b>	
	1 til 5 år	39.403
	Efter 5 år	114.998
	<b>Regnskabsværdi i alt</b>	<b>154.401</b>



## **Anvendt regnskabspraksis**

Årsrapporten for Brøndby Fjernvarme A.m.b.a. for 2017(7 mdr.) er aflagt i overensstemmelse med årsregnskabslovens bestemmelser for klasse B-virksomheder.

Årsrapporten er aflagt efter samme regnskabspraksis som foregående år. Resultatopgørelsen og balancen er klassificeret efter fjernvarmeværkets funktioner og aktiviteterne omfang samt fjernvarmeværkets ønsker om hensyn til præsentation af tallene.

Sammenligningstal i resultatopgørelsen er ikke sammenlignelige med sidste år, som følge af et kortere regnskabsår i 2017 på 7 måneder mod sidste år, som var 12 måneder.

### **Nettoomsætning**

Omsætningen består af årets salg af varme, opgjort på baggrund af måle aflæsninger hos de enkelte forbrugere. Heri indgår også den del af selskabets over/underdækning, opgjort efter lov om varmforsyning, som ikke henlægges til senere investering. Opkrævede beløb til dækning af henlæggelser efter varmforsyningsloven, fradrages omsætning og indregnes under passiver som takstmæssige henlæggelser. Indregnes efterfølgende i resultatopgørelsen i takt med afskrivning af tilhørende anlægsaktiver.

### **Skat**

Der er i årsrapporten ikke indarbejdet skat, da værket er undtaget fra beskatning, jf. selskabsskatteloven §3.4.

### **Anlægsaktiver**

Anlægsaktiver indregnes til kostpris og afskrives lineært over 5-30 år. Tilslutningsbidrag modregnes i aktiver og indtægtsføres i takt med afskrivning.

### **Tilgodehavender**

Tilgodehavender måles til amortiseret kostpris, der sædvanligvis svarer til nominal værdi med fradrag for nedskrivninger til imødegåelse af forventet tab.

## Ledelsespåtegning

Bestyrelsen og direktionen har dags dato behandlet og godkendt årsrapporten for regnskabsåret 1. juni 2017 - 31. dec. 2017 for Brøndby Fjernvarme A.m.b.a.

Årsrapporten aflægges i overensstemmelse med årsregnskabsloven.

Det er vores opfattelse, at årsregnskabet giver et retvisende billede af selskabets aktiver, passiver og finansielle stilling pr. 31. dec. 2017 samt af resultatet af selskabets aktiviteter for regnskabsåret 1. juni 2017 - 31. dec. 2017.

Ledelsesberetningen indeholder efter vores opfattelse en retvisende redegørelse for de forhold, beretningen omhandler.

Årsrapporten indstilles til generalforsamlingens godkendelse.

Brøndby, den 12. februar 2018.

Erik Skalka  
Driftsleder

Ole Jæger Gatten  
(formand)

Arpo Hurup Christiansen  
(Næstformand)

Carsten Nielsen  
(Sekretær)

Finn Andersen

Hugo Thuge

Frohiz Hansen

Tor Darre

Dan Johansen

Jørgen Steen Jeppesen

Thomas Frandsen  
(Medarbejderrepræsentant)

## **Den uafhængige revisors revisionspåtegning Til kapitalejerne i Brøndby Fjernvarme A.m.b.a.**

### **Konklusion**

Vi har revideret årsregnskabet for Brøndby Fjernvarme A.m.b.a. for regnskabsåret 01.06.2017 - 31.12.2017, der omfatter resultatopgørelse, balance og noter, herunder anvendt regnskabspraksis. Årsregnskabet udarbejdes efter årsregnskabsloven.

Det er vores opfattelse, at årsregnskabet giver et retvisende billede af selskabets aktiver, passiver og finansielle stilling pr. 31.12.2017 samt af resultatet af selskabets aktiviteter for regnskabsåret 01.06.2017 - 31.12.2017 i overensstemmelse med årsregnskabsloven.

### **Grundlag for konklusion**

Vi har udført vores revision i overensstemmelse med internationale standarder om revision og de yderligere krav, der er gældende i Danmark. Vores ansvar ifølge disse standarder og krav er nærmere beskrevet i revisionspåtegningens afsnit "Revisors ansvar for revisionen af årsregnskabet". Vi er uafhængige af selskabet i overensstemmelse med internationale etiske regler for revisorer (IESBA's Etiske regler) og de yderligere krav, der er gældende i Danmark, ligesom vi har opfyldt vores øvrige etiske forpligtelser i henhold til disse regler og krav. Det er vores opfattelse, at det opnåede revisionsbevis er tilstrækkeligt og egnet som grundlag for vores konklusion.

### **Ledelsens ansvar for årsregnskabet**

Ledelsen har ansvaret for udarbejdelsen af et årsregnskab, der giver et retvisende billede i overensstemmelse med årsregnskabsloven. Ledelsen har endvidere ansvaret for den interne kontrol, som ledelsen anser for nødvendig for at udarbejde et årsregnskab uden væsentlig fejlinformation, uanset om denne skyldes besvigelser eller fejl.

Ved udarbejdelsen af årsregnskabet er ledelsen ansvarlig for at vurdere selskabets evne til at fortsætte driften, at oplyse om forhold vedrørende fortsat drift, hvor dette er relevant, samt at udarbejde årsregnskabet på grundlag af regnskabsprincippet om fortsat drift, medmindre ledelsen enten har til hensigt at likvidere selskabet, indstille driften eller ikke har andet realistisk alternativ end at gøre dette.

## **Revisors ansvar for revisionen af årsregnskabet**

Vores mål er at opnå høj grad af sikkerhed for, om årsregnskabet som helhed er uden væsentlig fejlinformation, uanset om denne skyldes besvigelser eller fejl, og at afgive en revisionspåtegning med en konklusion. Høj grad af sikkerhed er et højt niveau af sikkerhed, men er ikke en garanti for, at en revision, der udføres i overensstemmelse med internationale standarder om revision og de yderligere krav, der er gældende i Danmark, altid vil afdække væsentlig fejlinformation, når sådan findes. Fejlinformation kan opstå som følge af besvigelser eller fejl og kan betragtes som væsentlige, hvis det med rimelighed kan forventes, at de enkeltvis eller samlet har indflydelse på de økonomiske beslutninger, som regnskabsbrugere træffer på grundlag af årsregnskabet.

Som led i en revision, der udføres i overensstemmelse med internationale standarder om revision og de yderligere krav, der er gældende i Danmark, foretager vi faglige vurderinger og opretholder professionel skepsis under revisionen.

Herudover:

- Identificerer og vurderer vi risikoen for væsentlig fejlinformation i årsregnskabet, uanset om denne skyldes besvigelser eller fejl, udformer og udfører revisionshandlinger som reaktion på disse risici samt opnår revisionsbevis, der er tilstrækkeligt og egnet til at danne grundlag for vores konklusion. Risikoen for ikke at opdage væsentlig fejlinformation forårsaget af besvigelser er højere end ved væsentlig fejlinformation forårsaget af fejl, idet besvigelser kan omfatte sammensværgelser, dokumentfalsk, bevidste udeladelser, vildledning eller tilsidesættelse af intern kontrol.
- Opnår vi forståelse af den interne kontrol med relevans for revisionen for at kunne udforme revisionshandlinger, der er passende efter omstændighederne, men ikke for at kunne udtrykke en konklusion om effektiviteten af selskabets interne kontrol.
- Tager vi stilling til, om den regnskabspraksis, som er anvendt af ledelsen, er passende, samt om de regnskabsmæssige skøn og tilknyttede oplysninger, som ledelsen har udarbejdet, er rimelige.
- Konkluderer vi, om ledelsens udarbejdelse af årsregnskabet på grundlag af regnskabsprincippet om fortsat drift er passende, samt om der på grundlag af det opnåede revisionsbevis er væsentlig usikkerhed forbundet med begivenheder eller forhold, der kan skabe betydelig tvivl om selskabets evne til at fortsætte driften. Hvis vi konkluderer, at der er en væsentlig usikkerhed, skal vi i vores revisionspåtegning gøre opmærksom på oplysninger herom i årsregnskabet eller, hvis sådanne oplysninger ikke er tilstrækkelige, modificere vores konklusion. Vores konklusioner er baseret på det revisionsbevis, der er opnået frem til datoen for vores revisionspåtegning. Fremtidige begivenheder eller forhold kan dog medføre, at selskabet ikke længere kan fortsætte driften.
- Tager vi stilling til den samlede præsentation, struktur og indhold af årsregnskabet, herunder noteoplysningerne, samt om årsregnskabet afspejler de underliggende transaktioner og begivenheder på en sådan måde, at der gives et retvisende billede heraf.

Vi kommunikerer med den øverste ledelse om bl.a. det planlagte omfang og den tidsmæssige placering af revisionen samt betydelige revisionsmæssige observationer, herunder eventuelle betydelige mangler i intern kontrol, som vi identificerer under revisionen.

## **Udtalelse om ledelsesberetningen**

Ledelsen er ansvarlig for ledelsesberetningen.

Vores konklusion om årsregnskabet omfatter ikke ledelsesberetningen, og vi udtrykker ingen form for konklusion med sikkerhed om ledelsesberetningen.

I tilknytning til vores revision af årsregnskabet er det vores ansvar at læse ledelsesberetningen og i den forbindelse overveje, om ledelsesberetningen er væsentligt inkonsistent med årsregnskabet eller vores viden opnået ved revisionen eller på anden måde synes at indeholde væsentlig fejlinformation.

Vores ansvar er derudover at overveje, om ledelsesberetningen indeholder krævede oplysninger i henhold til årsregnskabsloven.

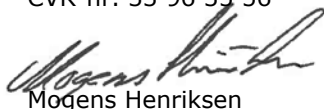
Baseret på det udførte arbejde er det vores opfattelse, at ledelsesberetningen er i overensstemmelse med årsregnskabet og er udarbejdet i overensstemmelse med årsregnskabslovens krav. Vi har ikke fundet væsentlig fejlinformation i ledelsesberetningen.

København, den 12.02.2018

### **Deloitte**

Statsautoriseret Revisionspartnerselskab

CVR-nr. 33 96 35 56

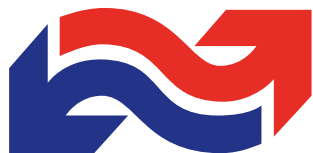


Mogens Henriksen

statsautoriseret revisor/MNE23309







## **FJERNVARME**

Brøndby Fjernvarme A.m.b.a.  
Kirkebjerg Alle 92a . 2605 Brøndby  
Tlf.: 43 45 20 60  
[www.brondbyfjernvarme.dk](http://www.brondbyfjernvarme.dk)