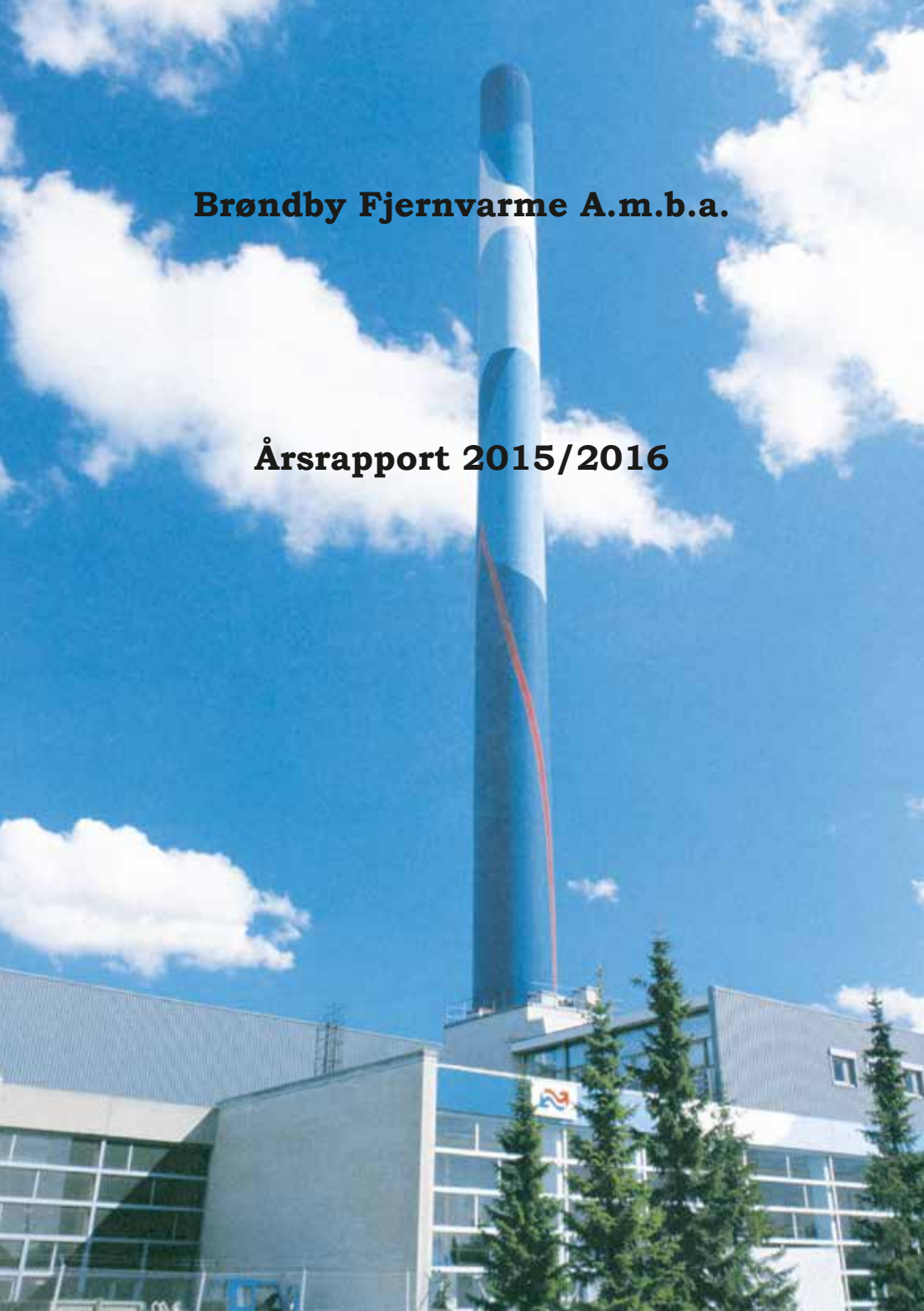


**Brøndby Fjernvarme A.m.b.a.**

**Årsrapport 2015/2016**





Brøndbyøster Centralen

# **Årsrapport 2015/2016**

## **Selskabsoplysninger:**

**Selskabet:** Brøndby Fjernvarme A.m.b.a.  
Kirkebjerg Alle 92 A  
2605 Brøndby.

Tlf.nr.: 43 45 20 60

Hjemmeside: **[www.brondbyfjernvarme.dk](http://www.brondbyfjernvarme.dk)**

CVR-nr. 33 26 93 15

Regnskabsår: 1. juni - 31. maj

Bankkonto: Danske Bank

reg.nr. 4316 konto nr. 3358111777

Hjemstedskommune: Brøndby

**Bestyrelse:** Vagn Mølgård, formand  
Ole Larsen, næstformand  
Ole Jæger Gatten, sekretær  
Kaare Kjær-Madsen, bestyrelsesmedlem  
Carsten Nielsen, bestyrelsesmedlem  
Kirsten Hald, bestyrelsesmedlem  
Arno Hurup Christiansen, bestyrelsesmedlem  
Tor Darre, bestyrelsesmedlem  
Hugo Thuge, bestyrelsesmedlem  
Erik Skalka, medarbejderrepræsentant

**Ledelse:** Franz Hansen, driftsleder

**Revision:** Deloitte, statsautoriseret revisions partnerselskab

## **Brøndby Fjernvarme A.m.b.a.**

afholder ordinær generalforsamling torsdag den 29. september 2016 kl. 19.00  
i Kirkebjerg´s selskabslokaler, Park Allé 282, Brøndbyvester.

### DAGSORDEN:

1. Valg af dirigent.
2. Aflæggelse af beretning.
3. Aflæggelse af regnskab.
4. Bestyrelsens forslag.
5. Indkomne forslag.
6. Valg af bestyrelsesmedlemmer og suppleanter:
  - a. 1 repræsentant for parcelhusejere (på valg: Ole Jæger Gatten)  
samt 1 suppleant (på valg: Jan Johansen)
  - b. 2 repræsentanter for boligselskaberne (på valg: Tor Darre og  
Hugo Thuge) samt 1 suppleant (på valg: Jørn Nysum Schoop)
  - c. 1 repræsentant for industri m.fl. (på valg: Kirsten Hald)  
samt 1 suppleant (nyvalg: for 2 år )
7. Valg af statsautoriseret revisionsfirma.  
(på valg: Deloitte)
8. Eventuelt.

## Ledelsesberetning 2015/2016.

Brøndby Fjernvarme er et andelsselskab, der forsyner ca. 31.000 borgere og mange virksomheder og institutioner i Brøndby Kommune med fjernvarme.

Brøndby Fjernvarme har atter haft et travlt år. Der blev foretaget mange tilslutninger til fjernvarmenettet og mange projekter er afsluttet. Nye projekter er nu igangsat.

Vi har i årets løb tilsluttet 19 selvstændige målere.

Der er nu tilsluttet 3.616 andelshavere med selvstændig installation.

Varmeåret 2015/2016 var 14 % varmere end et normalt varmeår.

100 % af kvoten for indsamling af realiserede energibesparelser på 9.916 Mwh for 2015/2016 blev indfriet. Vi forventer at samme kvote 9.916 Mwh skal indhentes i 2016/2017.

Ansøgning om og indberetning af energibesparelser er blevet digitaliseret.

Firmaet Energysolution administrerer dette via et link til deres program fra Brøndby Fjernvarmes hjemmeside.

Priserne for år 2016/2017 er fastsat til kr. 360,62 pr. MWh, kr. 3,50 pr. m<sup>3</sup> cirkulerende vand og fastafgift til kr. 10,66 pr. m<sup>3</sup> rumfang (inklusive moms). Bestyrelsen har ønsket at skabe en så kostægte pris som mulig samt tilstræbe, at der skabes et incitament hos den enkelte forbruger til at foretage energibesparelser. Fordelingen mellem faste og variable omkostninger i år 2016/2017 er variabelafgift 70% og fastafgift 30%.

På Brøndby Fjernvarmes hjemmeside **[www.brondbyfjernvarme.dk](http://www.brondbyfjernvarme.dk)**, kan man nemt få informationer, energirådgivning, priser m.m. og hurtigt komme i forbindelse med netop den afdeling man evt. søger.

1043 kunder har tilmeldt sig serviceordningen og flere forventes at komme til.

Der er ansat 13 medarbejdere ved Brøndby Fjernvarme.

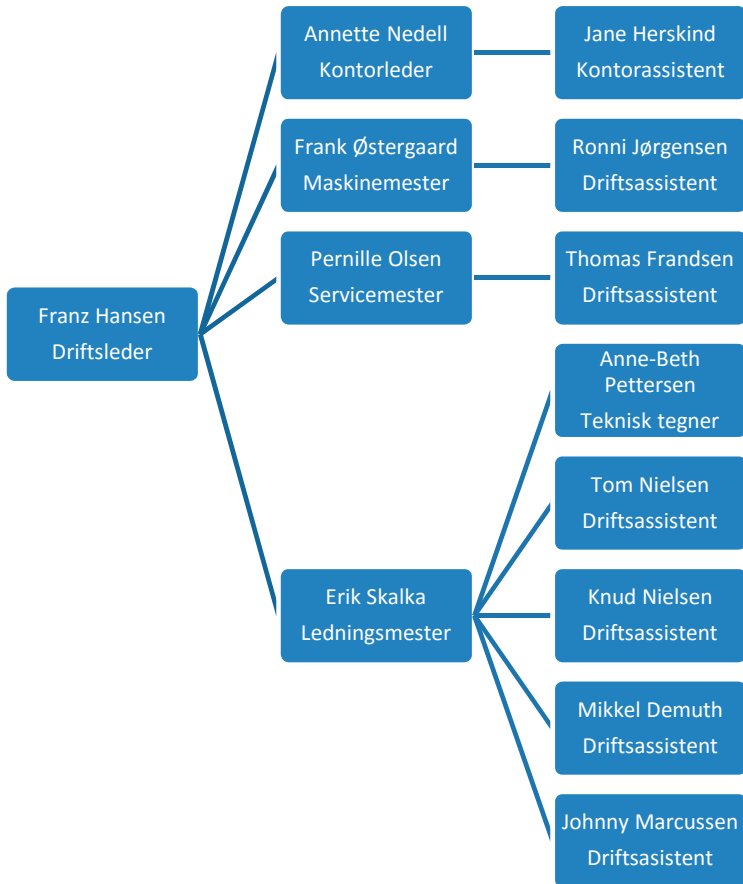
Driftsresultatet blev en underdækning på kr. 12.331.000 for Brøndby området som anført på side 8.

Brøndby Fjernvarme har etableret fjernvarme i Glostrup.

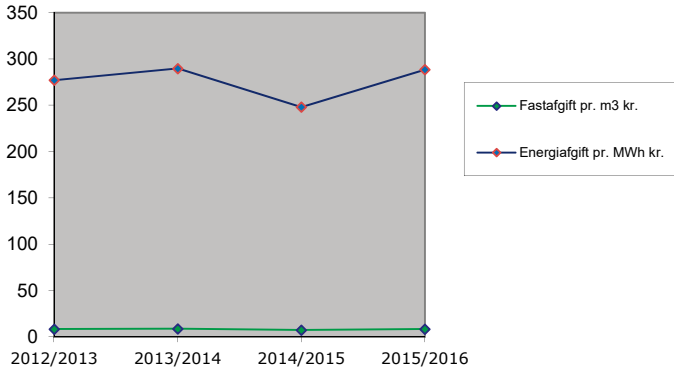
Der udarbejdes selvstændige varmeregnskaber for Ragnesminde, Brøndbylund og Glostrup forsyningsområder. Resultatet vises i note 9

Der er i øvrigt ikke foretaget transaktioner eller andet efter regnskabsårets afslutning, som kan forrykke bedømmelsen af selskabets forhold.

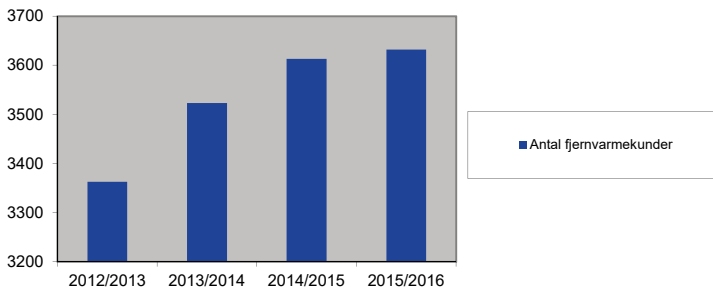
# Organisation



## Nøgletal m.v.



Antal fjernvarmekunder



### Brøndbyområdet

Regnskabsår (1.000 kr.)	2011/2012	2012/2013	2013/2014	2014/2015	2015/2016	Budget 2016/2017
Omsætning	140.935	141.858	138.291	137.139	122.594	146.972
Samlede udgifter	-134.229	-144.922	-146.970	-128.223	-134.925	-150.583
Over-/underdækn.	6.706	-3.064	-8.679	8.916	-12.331	-3.611

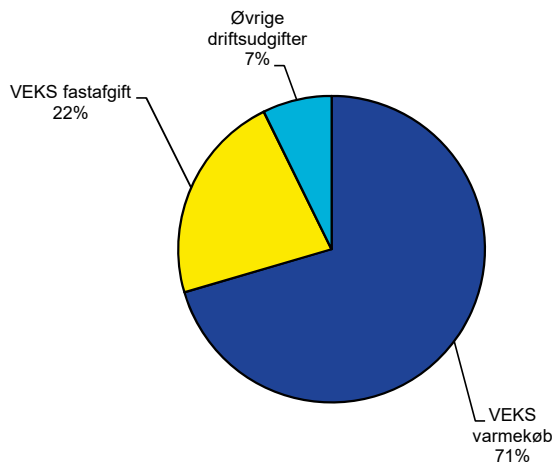
(Regnskabstal set over en 5 årig periode)

Overdækning (overskud) = positive tal og underdækning (underskud) = negative tal)

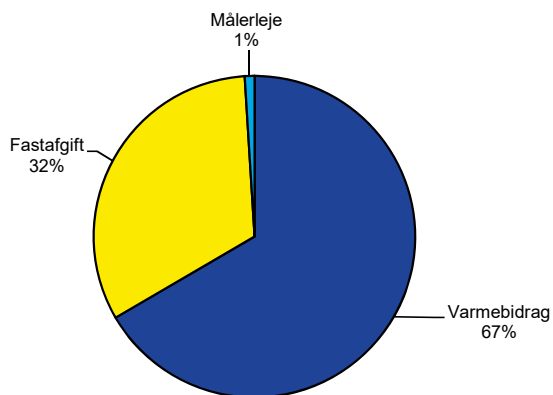
Ragnesminder, Brøndbylund og Glostrup indgår ikke i ovenstående (note 9)



## Omkostningsfordeling



## Indtægtsfordeling



Ragnesminde, Brøndbylund og Glostrup indgår ikke i ovenstående (note 9)

i 1.000 kr.

Note	Resultatopgørelse	Resultat 2015/2016	Resultat 2014/2015
1.	<b>Nettoomsætning</b>		
	Faste forbrugsafgifter	40.965	47.504
	Variable forbrugsafgifter	81.629	89.635
	Omsætning øvrige	22.369	22.605
	Årets over/underdækning	12.331	-8.916
9.	Årets over/underdækning øvrige	4.283	-318
	<b>Nettoomsætning i alt</b>	<b>161.577</b>	<b>150.510</b>
2.	Produktionsomkostninger	123.903	109.938
	<b>Bruttoresultat</b>	<b>37.674</b>	<b>40.572</b>
3.	Distributionsomkostninger	25.636	33.133
4.	Administrationsomkostninger	4.082	3.949
5.	Energibesparelser	5.620	3.526
	<b>Resultat af primær drift</b>	<b>2.336</b>	<b>-36</b>
6.	Andre driftsindtægter	1.416	1.522
	<b>Resultat før renter</b>	<b>3.752</b>	<b>1.486</b>
7.	Renter netto	-3.752	-1.486
	<b>Årets resultat</b>	<b>0</b>	<b>0</b>

i 1.000 kr.

## Balance pr. 31 maj

Note	Aktiver		
	31. maj 2016	31. maj 2015	
8.	<b>Anlæg</b>		
	Anlæg 1/6-2011 - 31/5-2012	2.193	2.645
	Anlæg 1/6-2012 - 31/5-2013	835	1.669
	Anlæg 1/6-2013 - 31/5-2014	1.817	2.726
	Anlæg 1/6-2014 - 31/5-2015	713	950
	Anlæg 1/6-2015 - 31/5-2016	2.272	-
	Anlæg Priorparken	1.993	2.989
	Varmecentralen Priorparken	621	932
	Energidistrikt E 50	524	786
	Brøndbylund	10.509	11.385
	Ragnesminde	136.838	141.158
	Glostrup	27.161	
	Igangværende anlægsarbejder		26.017
	<b>Anlæg i alt</b>	<b>185.476</b>	<b>191.257</b>
	<b>Tilgodehavender</b>		
	Tilgodehavende fra forbrugere	4.564	6.219
	Øvrige tilgodehavender	3.685	3.592
	<b>Tilgodehavender i alt</b>	<b>8.249</b>	<b>9.811</b>
	<b>Likvide beholdning</b>		
	Kassebeholdning	17	7
	Danske Bank	3.549	30.794
	Likvide beholdning øvrige	3.883	8.335
	<b>Likvide beholdning i alt</b>	<b>7.449</b>	<b>39.136</b>
	<b>Aktiver i alt</b>	<b>201.174</b>	<b>240.204</b>

i 1.000 kr.

## Balance pr. 31 maj

	Passiver		
Note	31. maj 2016	31. maj 2015	
	<b>Egenkapital</b>	0	0
	<b>Langfristede gældsforpligtelser</b>		
10.	Brøndby Kommune	4.538	4.538
	Kommunekredit øvrige	158.091	165.492
	<b>Langfristede gældsforpligtelser i alt</b>	<b>162.629</b>	<b>170.030</b>
	<b>Kortfristede gældsforpligtelser</b>		
10.	Kommunekredit øvrige	7.402	7.217
	Tilbagebetaling årsafregning forbrugere	9.706	20.882
	Takstmæssige mellemværende	6.954	19.286
	Takstmæssige mellemværende øvrige	586	4.870
	Skyldige leverandører	11.224	15.506
	Anden gæld	1.260	1.222
	Anden gæld Øvrige	1.109	855
	Depositum	304	336
	<b>Kortfristede gældsforpligtelser i alt</b>	<b>38.545</b>	<b>70.174</b>
	<b>Passiver i alt</b>	<b>201.174</b>	<b>240.204</b>

i 1.000 kr. **Noter til årsrapporten****Resultat**  
**2015/2016**      **Resultat**  
**2014/2015**

1.	Opkrævning hos forbrugere		
	Variabel afgift	61.406	68.149
	Cirkulerende vand	20.223	21.486
	Fastafgift	39.777	46.322
	Målerleje	1.188	1.182
	Årets over/underdækning	12.331	-8.916
	Årets over/underdækning øvrige note 9	4.283	-318
	Omsætning øvrige note 9	22.369	22.605
	<b>Opkrævning hos forbrugere i alt</b>	<b>161.577</b>	<b>150.510</b>
2.	Produktionsomkostninger		
	Variabel afgift varmekøb excl. varmetab	76.749	77.867
	Fast afgift varmekøb	27.259	13.484
	Retur god afkøling	-2.551	-2.813
	Refusion af procesvarme	-350	-370
	EI	653	653
	Reparation og vedligeholdelse	601	814
	Refusion fra VEKS	-2.037	-1.936
	Personaleomkostninger	1.505	1.433
	Kørseludgifter	44	39
	Datalinier	141	169
	Lokaleomkostninger	361	348
	Afskrivninger	2.325	2.247
	Produktionsomkostninger øvrige note 9	19.203	18.003
	<b>Produktionsomkostninger i alt</b>	<b>123.903</b>	<b>109.938</b>
3.	Distributionsomkostninger		
	Vedligeholdelse ledninger og brønde	7.534	13.772
	Varmetab	9.648	12.600
	Målerudgifter	89	16
	Personaleomkostninger	4.037	3.082
	Kørseludgifter	163	165
	Fjernaflysning	32	44
	Lokaleomkostninger	174	188
	Afskrivninger	2.026	1.718
	Distributionsomkostninger øvrige note 9	1.933	1.548
	<b>Distributionsomkostninger i alt</b>	<b>25.636</b>	<b>33.133</b>

4.	Administrationsomkostninger		
	Forbrugere information	50	36
	Kontorartikler/tryksager/porto	105	101
	Edb-udgifter	201	213
	Diverse gebyr m.v.	189	200
	Kontingenter	195	189
	Revision	100	98
	Advokat/konsulent bistand	44	44
	Tab på fordringer	(6)	(3)
	Personaleomkostninger m.m.	2.945	2.655
	Kørseludgifter	30	40
	Telefon	34	27
	Lokaleomkostninger	87	84
	Afskrivninger	73	87
	Administrationsomk. øvrige note 9	35	178
	<b>Administrationsomkostninger i alt</b>	<b>4.082</b>	<b>3.949</b>
5.	Energibesparelser		
	Personaleomkostninger m.m.	96	0
	Køb af enegibesparelser	5.524	3.526
	<b>Energibesparelser i alt</b>	<b>5.620</b>	<b>3.526</b>
6.	Andre driftsindtægter		
	Udlejning antenner/lokaler	1.335	1.453
	Øvrige (spædevand/gebyrer)	75	62
	Andre driftsindtægter øvrige note 9	6	7
	<b>Andre driftsindtægter i alt</b>	<b>1.416</b>	<b>1.522</b>
7.	Finansielle indtægter		
	Renteindtægter, bank m.m.	4	37
	Renteindtægter forbrugere	4	11
	Renteindtægt øvrige note 9	10	
	<b>Finansielle indtægter i alt</b>	<b>18</b>	<b>48</b>
	Finansielle omkostninger		
	Renteudgifter, bank m.m.	37	0
	Renteudgifter øvrige note 9	3.733	1.534
	<b>Finansielle omkostninger i alt</b>	<b>3.770</b>	<b>1.534</b>

i 1.000 kr.  
Note

8.	År	Anlægsudgifter	Tilslutn. Afgifter	Afskrivninger	Saldo
	1981-2015	267.049	135.367	123.853	7.829
	Priorparken	33.210		31.217	1.993
	Priorparken Varmecentralen	9.140		8.518	622
	Energidistrikt E 50	13.100		12.576	524
	Brøndbylund	14.015		3.506	10.509
	Ragnesminde	146.592		9.754	136.838
	Glostrup	28.098		937	27.161
	<b>I alt</b>	<b>511.204</b>	<b>135.367</b>	<b>190.361</b>	<b>185.476</b>

### Anvendt regnskabspraksis

Årsrapporten for Brøndby Fjernvarme A.m.b.a. for 2015/16 er aflagt i overensstemmelse med årsregnskabslovens bestemmelser for klasse B-virksomheder.

Årsrapporten er aflagt efter samme regnskabspraksis som foregående år. Resultatopgørelsen og balancen er klassificeret efter fjernvarmeværkets funktioner og aktiviteter omfang samt fjernvarmeværkets ønsker om hensyn til præsentation af tallene.

### Nettoomsætning

Omsætningen består af årets salg af varme, opgjort på baggrund af måleflæsninger hos de enkelte forbrugere. Heri indgår også den del af selskabets over/underdækning, opgjort efter lov om varmeforsyning, som ikke henlægges til senere investering. Opkrævede beløb til dækning af henlæggelser efter varmeforsyningsloven, fradrages omsætning og indregnes under passiver som takstmæssige henlæggelser. Indregnes efterfølgende i resultatopgørelsen i takt med afskrivning af tilhørende anlægsaktiver

### Skat

Der er i årsrapporten ikke indarbejdet skat, da værket er undtaget fra beskatning, jf. selskabsskatteoven §3.4.

### Anlægsaktiver

Anlægsaktiver indregnes til kostpris og afskrives lineært over 5-20 år.

### Tilgodehavender

Tilgodehavender måles til amortiseret kostpris, der sædvanligvis svarer til nominel værdi med fradrag for nedskrivninger til imødegåelse af forventet tab.

i 1.000 kr.

**Note**

9.	<b>Resultatopgørelse 2015/2016</b>	<b>Brøndbylund</b>	<b>Ragnesminde</b>	<b>Glostrup</b>
	Nettoomsætning	1.982	17.145	3.242
	Årets over/underdækning	800	2.835	648
	<b>Nettoomsætning i alt</b>	<b>2.782</b>	<b>19.980</b>	<b>3.890</b>
	Produktionsomkostninger	2.120	14.749	2.863
	<b>Bruttoresultat</b>	<b>662</b>	<b>5.231</b>	<b>1.027</b>
	Distributionsomkostninger	198	1.939	300
	Administrationsomkostninger	43	438	83
	<b>Resultat af primær drift</b>	<b>421</b>	<b>2.854</b>	<b>644</b>
	Andre driftsindtægter	1	4	1
	Renteindtægt	3	5	17
	Renteudgifter	425	2.863	662
	<b>Årets resultat</b>	<b>0</b>	<b>0</b>	<b>0</b>

I produktionsomkostningerne er der indholdt afskrivninger:  
Brøndbylund kr 876 t.kr., Ragnesminde 4.886 t.kr., Glostrup 937 t.kr.

I produktions-,distribution- og administrationsomkostningerne er indholdt i alt 1.563 t.kr.i fordelte fællesomkostninger.

**Anlægsaktiver**

I varmeprisen kan anlæg afskrives over 5 til 30 år i overensstemmelse med afskrivningsbekendtgørelsen.

Afskrivningsbekendtgørelsen giver ligeledes mulighed for at henlægge op til 75% af den budgetterede anlægssum i op til 5 år før idriftsættelsesåret

10.	<b>Kommunekredit øvrige</b>	
	1 til 5 år	47.525
	Efter 5 år	117.968
	<b>Regnskabsværdi i alt</b>	<b>165.493</b>



## Ledelsespåtegning

Bestyrelsen og direktionen har dags dato behandlet og godkendt årsrapporten for regnskabsåret 1. juni 2015 - 31. maj 2016 for Brøndby Fjernvarme A.m.b.a.

Årsrapporten aflægges i overensstemmelse med årsregnskabsloven.

Det er vores opfattelse, at årsregnskabet giver et retvisende billede af selskabets aktiver, passiver og finansielle stilling pr. 31 maj 2016 samt af resultatet af selskabets aktiviteter for regnskabsåret 1. juni 2015 - 31. maj 2016.

Ledelsesberetningen indeholder efter vores opfattelse en retvisende redegørelse for de forhold, beretningen omhandler.

Årsrapporten indstilles til generalforsamlingens godkendelse.

Brøndby, den 22. August 2016.

  
Franz Harsen  
Driftsleder

  
Vagn Mølgård  
(formand)

  
Ole Frank Larsen  
(Næstformand)

  
Ole Jæger Gatten  
(Sekretær)

  
Carsten Nielsen

  
Kåre Kjær-Madsen

  
Kirsten Hald

  
Arno Hurup Christiansen

  
Tor Darre

  
Hugo Thuge

  
Erik Skalka  
(Medarbejderrepræsentant)

**Den uafhængige revisors erklæringer**  
**Til kapitalejerne i Brøndby Fjernvarme A.m.b.a.**

**Påtegning på årsregnskab**

Vi har revideret årsregnskabet for Brøndby Fjernvarme A.m.b.a. for regnskabsåret 1. juni 2015 - 31. maj 2016, der omfatter anvendt regnskabspraksis, resultatopgørelse, balance og noter. Årsregnskabet udarbejdes efter årsregnskabsloven.

**Ledelsens ansvar for årsregnskabet**

Ledelsen har ansvaret for udarbejdelsen af et årsregnskab, der giver et retvisende billede i overensstemmelse med årsregnskabsloven. Ledelsen har endvidere ansvaret for den interne kontrol, som ledelsen anser for nødvendig for at udarbejde et årsregnskab uden væsentlig fejlinformation, uanset om denne skyldes besvigelser eller fejl.

**Revisors ansvar**

Vores ansvar er at udtrykke en konklusion om årsregnskabet på grundlag af vores revision. Vi har udført revisionen i overensstemmelse med internationale standarder om revision og yderligere krav ifølge dansk revisorlovgivning. Dette kræver, at vi overholder etiske krav samt planlægger og udfører revisionen for at opnå høj grad af sikkerhed for, om årsregnskabet er uden væsentlig fejlinformation.

En revision omfatter udførelse af revisionshandlinger for at opnå revisionsbevis for beløb og oplysninger i årsregnskabet. De valgte revisionshandlinger afhænger af revisors vurdering, herunder vurdering af risici for væsentlig fejlinformation i årsregnskabet, uanset om denne skyldes besvigelser eller fejl. Ved risikovurderingen overvejer revisor intern kontrol, der er relevant for virksomhedens udarbejdelse af et årsregnskab, der giver et retvisende billede. Formålet hermed er at udforme revisionshandlinger, der er passende efter omstændighederne, men ikke at udtrykke en konklusion om effektiviteten af virksomhedens interne kontrol. En revision omfatter endvidere vurdering af, om ledelsens valg af regnskabspraksis er passende, om ledelsens regnskabsmæssige skøn er rimelige samt den samlede præsentation af årsregnskabet.

Det er vores opfattelse, at det opnåede revisionsbevis er tilstrækkeligt og egnet som grundlag for vores konklusion.

Revisionen har ikke givet anledning til forbehold.

## **Konklusion**

Det er vores opfattelse, at årsregnskabet giver et retvisende billede af selskabets aktiver, passiver og finansielle stilling pr. 31. maj 2016 samt af resultatet af selskabets aktiviteter for regnskabsåret 1. juni 2015 - 31. maj 2016 i overensstemmelse med årsregnskabsloven.

## **Udtalelse om ledelsesberetningen**

Vi har i henhold til årsregnskabsloven gennemlæst ledelsesberetningen. Vi har ikke foretaget yderligere handlinger i tillæg til den udførte revision af årsregnskabet.

Det er på denne baggrund vores opfattelse, at oplysningerne i ledelsesberetningen er i overensstemmelse med årsregnskabet.

København, den 22. august 2016

### **Deloitte**

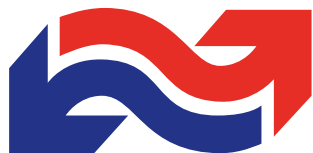
Statsautoriseret Revisionspartnerselskab

Cvr.nr. 33 96 35 56



Mogens Henriksen

Statsautoriseret revisor



## **FJERNVARME**

Brøndby Fjernvarme A.m.b.a.  
Kirkebjerg Alle 92a . 2605 Brøndby  
Tlf.: 43 45 20 60  
[www.brondbyfjernvarme.dk](http://www.brondbyfjernvarme.dk)