



**Brøndby Fjernvarme A.m.b.a.**

**Årsrapport 2013/2014**



Brøndbyøster Centralen

# **Årsrapport 2013/2014**

## **Selskabsoplysninger:**

**Selskabet:** Brøndby Fjernvarme A.m.b.a.  
Kirkebjerg Alle 92 A  
2605 Brøndby.

Tlf.nr.: 43 45 20 60

Hjemmeside: **[www.brondbyfjernvarme.dk](http://www.brondbyfjernvarme.dk)**

CVR-nr. 33 26 93 15

Regnskabsår: 1. juni - 31. maj

Bankkonto: Danske Bank

reg.nr. 4440 konto nr. 3358111777

Hjemstedskommune: Brøndby

**Bestyrelse:** Vagn Mølgård, formand  
Ole Larsen, næstformand  
Ole Jæger Gatten, sekretær  
Kaare Kjær-Madsen, bestyrelsesmedlem  
Carsten Nielsen, bestyrelsesmedlem  
Kirsten Hald, bestyrelsesmedlem  
Arno Hurup Christiansen, bestyrelsesmedlem  
Tor Darre, bestyrelsesmedlem  
Hugo Thuge, bestyrelsesmedlem  
Erik Skalka, medarbejderrepræsentant

**Ledelse:** Franz Hansen, driftsleder

**Revision:** Deloitte, statsautoriseret partnerselskab

## **Brøndby Fjernvarme A.m.b.a.**

afholder ordinær generalforsamling torsdag den 25. september 2014 kl. 19.00  
I Kirkebjerg ´s selskabslokaler, Park Allé 282, Brøndbyvester.

### DAGSORDEN:

1. Valg af dirigent.
2. Aflæggelse af beretning.
3. Aflæggelse af regnskab.
4. Bestyrelsens forslag.
5. Indkomne forslag.
6. Valg af bestyrelsesmedlemmer og suppleanter:
  - a. 1 repræsentant for parcelhusejere (på valg: Ole Jæger Gatten)  
samt 1 suppleant (på valg: Jan Johansen)
  - b. 2 repræsentanter for boligselskaberne (på valg: Hugo Thuge  
og Tor Darre) samt 1 suppleant (på valg: Jørn Nysum Shcoop)
  - c. 1 repræsentant for industri m.fl. (på valg: Kirsten Hald)  
samt 2 suppleanter (på valg: Peter Møller)
7. Valg af statsautoriseret revisionsfirma.  
(på valg: Deloitte)
8. Eventuelt.

## Ledelsesberetning 2013/2014.

Brøndby Fjernvarme er et andelsselskab, der forsyner ca. 31.000 borgere og mange virksomheder og institutioner i Brøndby Kommune med fjernvarme.

Brøndby Fjernvarme har atter haft et travlt år. Der blev foretaget mange tilslutninger til fjernvarmenettet og mange projekter er afsluttet. Nye projekter er nu igangsat.

Vi har i årets løb tilsluttet 107 selvstændige målere.

Der er nu tilsluttet 3.523 andelshavere med selvstændig installation.

Varmeåret 2013/2014 var 20 % varmere end et normalt varmeår.

Omkring 94% af kvoten for indsamling af realiserede energibesparelser på 8.318 Mwh for 2013/2014 blev indfriet. Det resterende indhentes i det kommende regnskabsår 2014/2015.

Ansøgning om og indberetning af energibesparelser er blevet digitaliseret.

Firmaet Energysolution administrerer dette via et link til deres program fra Brøndby Fjernvarmes hjemmeside.

Priserne for år 2014/2015 er fastsat til kr. 362,33 pr. MWh, kr. 3,51 pr. m<sup>3</sup> cirkulerende vand og fastafgift til kr. 11,15 pr. m<sup>3</sup> rumfang (inklusive moms). Bestyrelsen har ønsket at skabe en så kostægte pris som mulig samt tilstræbe, at der skabes et incitament hos den enkelte forbruger til at foretage energibesparelser. Fordelingen mellem faste og variable omkostninger i år 2014/2015 er variabelafgift 70% og fastafgift 30%.

På Brøndby Fjernvarmes hjemmeside **[www.brondbyfjernvarme.dk](http://www.brondbyfjernvarme.dk)**, kan man nemt få informationer, energirådgivning, priser m.m. og hurtigt komme i forbindelse med netop den afdeling man evt. søger.

1008 kunder har tilmeldt sig serviceordningen og flere forventes at komme til.

Der er ansat 11 medarbejdere ved Brøndby Fjernvarme.

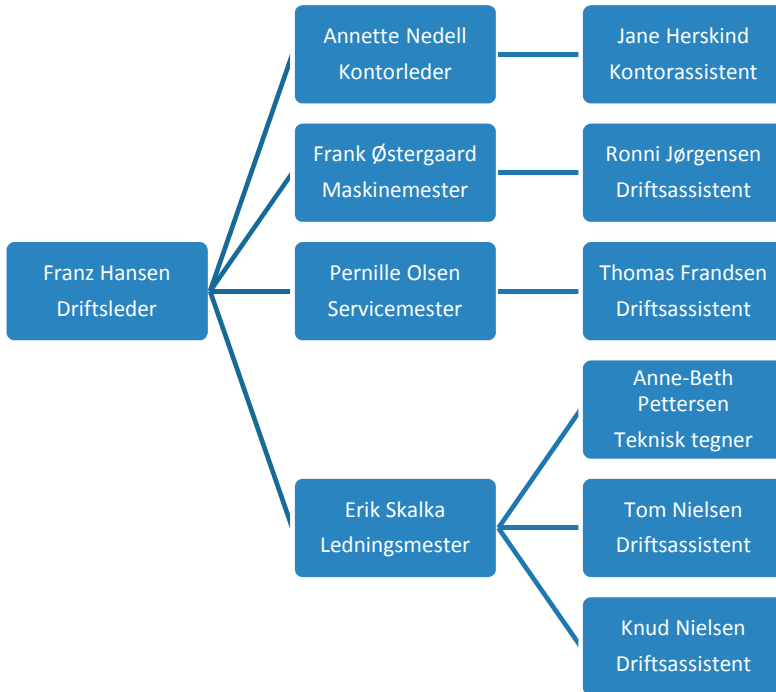
Driftsresultatet blev en underdækning på kr. 8.679.000 for Brøndby området som anført på side 8.

Brøndby Fjernvarme har etableret fjernvarme i Glostrup samt deltaget i etablering af fjernvarme i Ragnesminde i år 2013/2014, Ragnesminde er gået i drift i år 2012/2013.

Der udarbejdes selvstændige varmeregnskaber for de tre forsyningsområder. Resultatet vises i note 9

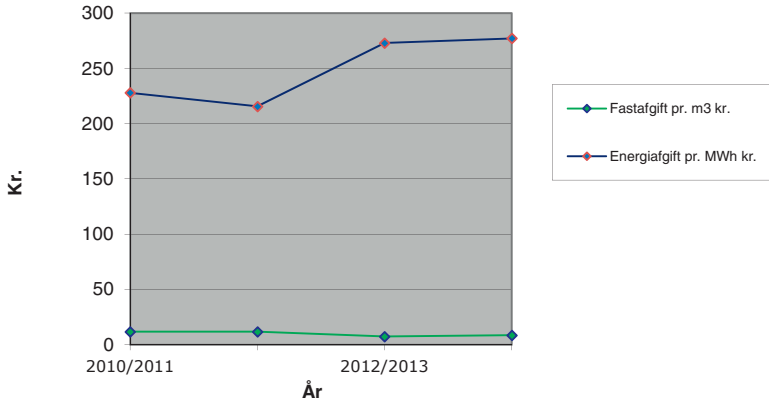
Der er i øvrigt ikke foretaget transaktioner eller andet efter regnskabsårets afslutning, som kan forrykke bedømmelsen af selskabets forhold.

# Organisation

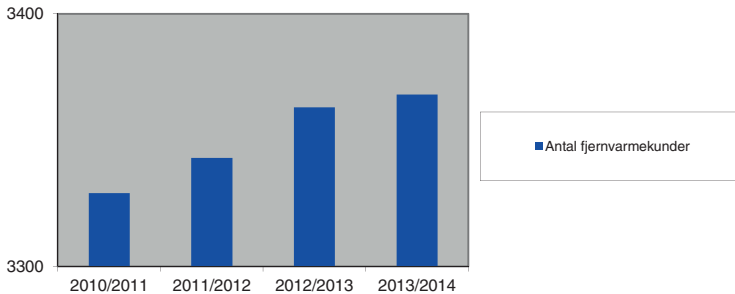


## Nøgletal m.v.

Udvikling i priser



Antal fjernvarmekunder



### Brøndbyområdet

Regnskabsår (1.000 kr.)	2009/2010	2010/2011	2011/2012	2012/2013	2013/2014	Budget 2014/2015
Omsætning	125.391	147.828	140.935	141.858	138.291	153.922
Samlede udgifter	-131.166	-131.991	-134.229	-144.922	-146.970	-162.078
Overdækn./underdæk	-5.775	15.837	6.706	-3.064	-8.679	-8.156

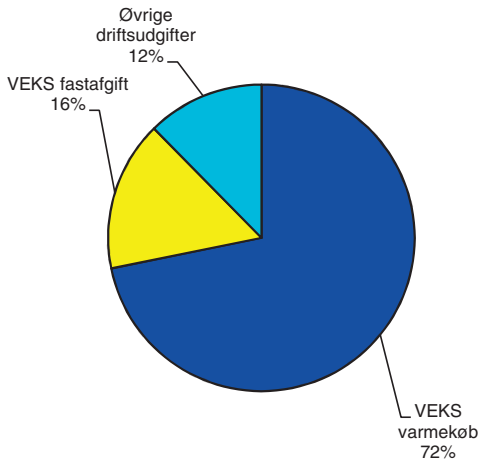
(Regnskabstal set over en 5 årig periode)

Overdækning (overskud) = positive tal og underdækning (underskud) = negative tal)

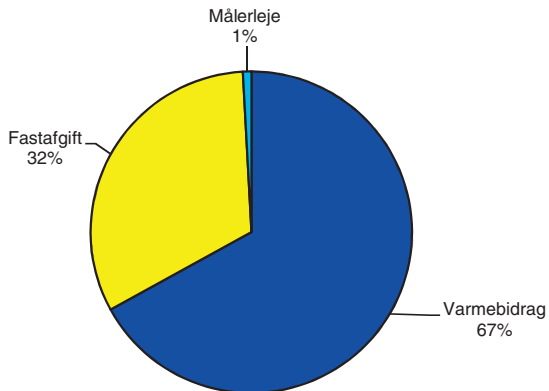
Ragnesminde, Brøndbylund og Glostrup indgår ikke i ovenstående (note 9)



## Omkostningsfordeling



## Indtægtsfordeling



Ragnesminde, Brøndbylund og Glostrup indgår ikke i ovenstående (note 9)

i 1.000 kr.

Note	Resultatopgørelse	Resultat 2013/2014	Resultat 2012/2013
1.	<b>Nettoomsætning</b>		
	Faste forbrugsafgifter	45.621	41.149
	Variable forbrugsafgifter	92.670	100.709
	Omsætning øvrige	12.863	8.248
	Årets over/underdækning	8.679	3.064
9.	Årets over/underdækning øvrige	-1.963	-2.590
	<b>Nettoomsætning i alt</b>	<b>157.870</b>	<b>150.580</b>
2.	Produktionsomkostninger	119.574	119.023
	<b>Bruttoresultat</b>	<b>38.296</b>	<b>31.557</b>
3.	Distributionsomkostninger	31.742	27.369
4.	Administrationsomkostninger	3.777	4.015
5.	Energibesparelser	4.231	1.691
	<b>Resultat af primær drift</b>	<b>-1.454</b>	<b>-1.518</b>
6.	Andre driftsindtægter	1.597	1.503
	<b>Resultat før renter</b>	<b>143</b>	<b>-15</b>
7.	Renter netto	-143	15
	<b>Årets resultat</b>	<b>0</b>	<b>0</b>

i 1.000 kr.

## Balance pr. 31 maj

Note	Aktiver	
	31. maj 2014	31. maj 2013
8.	<b>Anlæg</b>	
	Anlæg 1/6-2009 - 31/5-2010	0 99
	Anlæg 1/6-2010 - 31/5-2011	51 101
	Anlæg 1/6-2011 - 31/5-2012	3.096 3.548
	Anlæg 1/6-2012 - 31/5-2013	2.504 3.338
	Anlæg 1/6-2013 - 31/5-2014	3.635 0
	Anlæg Priorparken	3.985 4.982
	Varmecentralen Priorparken	1.243 1.554
	Energidistrikt E 50	1.048 1.310
	Brøndbylund	12.262 13.137
	Igangværende anlægsarbejder	18.406 7.200
	<b>Anlæg i alt</b>	<b>46.230 35.269</b>
	<b>Tilgodehavender</b>	
	Tilgodehavende fra forbrugere	7.577 4.239
	Øvrige tilgodehavender	3.244 1.637
	<b>Tilgodehavender i alt</b>	<b>10.821 5.876</b>
	<b>Likvide beholdning</b>	
	Kassebeholdning	1 3
	Danske Bank	20.202 12.544
	Likvide beholdning øvrige	1.254 7.297
	<b>Likvide beholdning i alt</b>	<b>21.457 19.844</b>
	<b>Aktiver i alt</b>	<b>78.508 60.989</b>

i 1.000 kr.

## Balance pr. 31 maj

Note	Passiver	
	31. maj 2014	31. maj 2013
<b>Egenkapital</b>	0	0
<b>Langfristede gældsforpligtelser</b>		
Brøndby Kommune	4.538	4.538
Kommunekredit øvrige	26.777	12.000
<b>Langfristede gældsforpligtelser i alt</b>	<b>31.315</b>	<b>16.538</b>
<b>Kortfristede gældsforpligtelser</b>		
Tilbagebetaling årsafregning forbrugere	18.811	11.891
Takstmæssige mellemværende	10.371	19.050
Takstmæssige mellemværende øvrige	4.554	2.590
Skyldige leverandører	10.542	8.682
Anden gæld	2.566	1.894
Depositum	349	344
<b>Kortfristede gældsforpligtelser i alt</b>	<b>47.193</b>	<b>44.451</b>
<b>Passiver i alt</b>	<b>78.508</b>	<b>60.989</b>

i 1.000 kr. **Noter til årsrapporten****Resultat**      **Resultat**  
**2013/2014**   **2012/2013**

1.	Opkrævning hos forbrugere		
	Variabel afgift	70.139	75.648
	Cirkulerende vand	22.531	25.061
	Fastafgift	44.439	39.967
	Målerleje	1.182	1.182
	Årets over/underdækning	8.679	3.064
	Årets over/underdækning øvrige note 9	-1.963	-2.590
	Omsætning øvrige note 9	12.863	8.248
	<b>Opkrævning hos forbrugere i alt</b>	<b>157.870</b>	<b>150.580</b>
2.	Produktionsomkostninger		
	Variabel afgift varmekøb excl. varmetab	86.843	91.247
	Fast afgift varmekøb	21.913	21.098
	Retur god afkøling	-2.607	-2.003
	Refusion af procesvarme	-403	-361
	El	697	1.041
	Reparation og vedligeholdelse	1.094	1.154
	Refusion fra VEKS	-2.131	-2.842
	Personaleomkostninger	1.446	1.671
	Kørseludgifter	65	56
	Datalinier	189	185
	Lokaleomkostninger	370	416
	Afskrivninger	2.247	1.718
	Produktionsomkostninger øvrige note 9	9.851	5.643
	<b>Produktionsomkostninger i alt</b>	<b>119.574</b>	<b>119.023</b>
3.	Distributionsomkostninger		
	Vedligeholdelse ledninger og brønde	14.417	10.765
	Varmetab	12.444	11.908
	Målerudgifter	21	76
	Personaleomkostninger	2.892	3.021
	Kørseludgifter	168	142
	Fjernaflysning	54	47
	Lokaleomkostninger	165	195
	Afskrivninger	1.558	1.209
	Distributionsomkostninger øvrige note 9	23	6
	<b>Distributionsomkostninger i alt</b>	<b>31.742</b>	<b>27.369</b>

i 1.000 kr. **Noter til årsrapporten****Resultat**      **Resultat**  
**2013/2014**   **2012/2013**

4.	Administrationsomkostninger		
	Forbrugere information	58	46
	Kontorartikler/tryksager/porto	139	182
	Edb-udgifter	114	99
	Diverse gebyr m.v.	56	180
	Kontingenter	190	164
	Revision	97	126
	Advokat/konsulent bistand	49	44
	Tab på fordringer	38	11
	Personaleomkostninger m.m.	2.670	2.900
	Kørseludgifter	45	43
	Telefon	39	36
	Lokaleomkostninger	89	97
	Afskrivninger	108	78
	Administrationsomk. øvrige note 9	85	9
	<b>Administrationsomkostninger i alt</b>	<b>3.777</b>	<b>4.015</b>
5.	Energibesparelser		
	Personaleomkostninger m.m.	338	640
	Køb af energibesparelser	3.893	1.051
	<b>Energibesparelser i alt</b>	<b>4.231</b>	<b>1.691</b>
6.	Andre driftsindtægter		
	Udlejning antenner/lokaler	1.479	1.435
	Øvrige (spædevand/gebyrer)	115	68
	Andre driftsindtægter øvrige note 9	3	1
	<b>Andre driftsindtægter i alt</b>	<b>1.597</b>	<b>1.503</b>
7.	Finansielle indtægter		
	Renteindtægter, bank og giro	0	2
	Renteindtægter forbrugere	11	14
	<b>Finansielle indtægter i alt</b>	<b>11</b>	<b>16</b>
	Finansielle omkostninger		
	Renteudgifter, bank m.m.	0	0
	Renteudgifter øvrige note 9	154	1
	<b>Finansielle omkostninger i alt</b>	<b>154</b>	<b>1</b>

i 1.000 kr.  
Note

8.	År	Anlægsudgifter	Tilslutn. Afgifter	Afskrivninger	Saldo
	1981-2012	262.030	134.229	118.516	9.285
	Priorparken	33.210		29.225	3.985
	Priorparken Varmecentralen	9.140		7.895	1.245
	Energidistrikt E 50	13.100		12.052	1.048
	Brøndbylund	14.015		1.754	12.261
	Igangv. anlægsarbe	18.406			18.406
	<b>I alt</b>	<b>349.901</b>	<b>134.229</b>	<b>169.442</b>	<b>46.230</b>

### Anvendt regnskabspraksis

Årsrapporten for Brøndby Fjernvarme A.m.b.a. for 2013/14 er aflagt i overensstemmelse med årsregnskabslovens bestemmelser for klasse B-virksomheder.

Årsrapporten er aflagt efter samme regnskabspraksis som foregående år. Resultatopgørelsen og balancen er klassificeret efter fjernvarmeværkets funktioner og aktiviteter omfang samt fjernvarmeværkets ønsker om hensyn til præsentation af tallene.

### Nettoomsætning

Omsætningen består af årets salg af varme, opgjort på baggrund af måleflæsninger hos de enkelte forbrugere. Heri indgår også den del af selskabets over/underdækning, opgjort efter lov om varmforsyning, som ikke henlægges til senere investering. Opkrævede beløb til dækning af henlæggelser efter varmforsyningsloven, fradrages omsætning og indregnes under passiver som takstmæssige henlæggelser. Indregnes efterfølgende i resultatopgørelsen i takt med afskrivning af tilhørende anlægsaktiver

### Skat

Der er i årsrapporten ikke indarbejdet skat, da værket er undtaget fra beskatning, jf. selskabsskatteoven §3.4.

### Anlægsaktiver

Anlægsaktiver indregnes til kostpris og afskrives lineært over 5-15 år.

### Tilgodehavender

Tilgodehavender måles til amortiseret kostpris, der sædvanligvis svarer til nominal værdi med fradrag for nedskrivninger til imødegåelse af forventet tab.

i 1.000 kr.

**Note**

9.	<b>Resultatopgørelse 2013/2014</b>	<b>Brøndbylund</b>	<b>Ragnesminde</b>	<b>Glostrup</b>
	Nettoomsætning	2.284	8.756	1.823
	Årets over/underdækning	616	-2.157	-422
	<b>Nettoomsætning i alt</b>	<b>2.900</b>	<b>6.599</b>	<b>1.401</b>
	Produktionsomkostninger	2.628	6.230	1.338
	<b>Bruttoresultat</b>	<b>272</b>	<b>369</b>	<b>63</b>
	Distributionsomkostninger	64	234	45
	Administrationsomkostninger	54	137	19
	<b>Resultat af primær drift</b>	<b>154</b>	<b>-2</b>	<b>-1</b>
	Andre driftsindtægter	0	2	1
	Renteudgifter	154	0	0
	<b>Årets resultat</b>	<b>0</b>	<b>0</b>	<b>0</b>

I produktionsomkostningerne for Brøndbylund er indholdt afskrivninger i alt 876 t.kr.

I produktions-,distribution- og administrationsomkostningerne er indholdt i alt 790 t.kr.i fordelte fællesomkostninger.

**Anlægsaktiver**

I varmeprisen kan anlæg afskrives over 5 til 30 år i overensstemmelse med afskrivningsbekendtgørelsen.

Afskrivningsbekendtgørelsen giver ligeledes mulighed for at henlægge op til 75% af den budgetterede anlægssum i op til 5 år før idriftsættelsesåret.



## Ledespåtegning

Bestyrelsen og direktionen har dags dato behandlet og godkendt årsrapporten for regnskabsåret 1. juni 2013 - 31. maj 2014 for Brøndby Fjernvarme A.m.b.a.

Årsrapporten aflægges i overensstemmelse med årsregnskabsloven.

Det er vores opfattelse, at årsregnskabet giver et retvisende billede af selskabets aktiver, passiver og finansielle stilling pr. 31 maj 2014 samt af resultatet af selskabets aktiviteter for regnskabsåret 1. juni 2013 - 31. maj 2014.

Ledelsesberetningen indeholder efter vores opfattelse en retvisende redegørelse for de forhold, beretningen omhandler.

Årsrapporten indstilles til generalforsamlingens godkendelse.

Brøndby, den 18. August 2014.



Franz Hansen  
Franz Hansen  
Driftsleder

Vagn Mølgård  
Vagn Mølgård  
(formand)

Ole Frank Larsen  
Ole Frank Larsen  
(Næstformand)

Ole Jørgen Gatten  
Ole Jørgen Gatten  
(Sekretær)

Carsten Nielsen

Kirsten Hald

Tor Darre

Kåre Kjær-Madsen

Arno Hurup Christiansen

Hugo Thøge

Erik Skalka  
Erik Skalka  
(Medarbejderrepræsentant)

## **Den uafhængige revisors erklæringer Til kapitalejerne i Brøndby Fjernvarme A.m.b.a.**

### **Påtegning på årsregnskab**

Vi har revideret årsregnskabet for Brøndby Fjernvarme A.m.b.a. for regnskabsåret 1. juni 2013 - 31. maj 2014, der omfatter anvendt regnskabspraksis, resultatopgørelse, balance og noter. Årsregnskabet udarbejdes efter årsregnskabsloven.

### **Ledelsens ansvar for årsregnskabet**

Ledelsen har ansvaret for udarbejdelsen af et årsregnskab, der giver et retvisende billede i overensstemmelse med årsregnskabsloven. Ledelsen har endvidere ansvaret for den interne kontrol, som ledelsen anser for nødvendig for at udarbejde et årsregnskab uden væsentlig fejlinformation, uanset om denne skyldes besvigelser eller fejl.

### **Revisors ansvar**

Vores ansvar er at udtrykke en konklusion om årsregnskabet på grundlag af vores revision. Vi har udført revisionen i overensstemmelse med internationale standarder om revision og yderligere krav ifølge dansk revisorlovgivning. Dette kræver, at vi overholder etiske krav samt planlægger og udfører revisionen for at opnå høj grad af sikkerhed for, om årsregnskabet er uden væsentlig fejlinformation.

En revision omfatter udførelse af revisionshandlinger for at opnå revisionsbevis for beløb og oplysninger i årsregnskabet. De valgte revisionshandlinger afhænger af revisors vurdering, herunder vurdering af risici for væsentlig fejlinformation i årsregnskabet, uanset om denne skyldes besvigelser eller fejl. Ved risikovurderingen overvejer revisor intern kontrol, der er relevant for virksomhedens udarbejdelse af et årsregnskab, der giver et retvisende billede. Formålet hermed er at udforme revisionshandlinger, der er passende efter omstændighederne, men ikke at udtrykke en konklusion om effektiviteten af virksomhedens interne kontrol. En revision omfatter endvidere vurdering af, om ledelsens valg af regnskabspraksis er passende, om ledelsens regnskabsmæssige skøn er rimelige samt den samlede præsentation af årsregnskabet.

Det er vores opfattelse, at det opnåede revisionsbevis er tilstrækkeligt og egnet som grundlag for vores konklusion.

Revisionen har ikke givet anledning til forbehold.

## **Konklusion**

Det er vores opfattelse, at årsregnskabet giver et retvisende billede af selskabets aktiver, passiver og finansielle stilling pr. 31. maj 2014 samt af resultatet af selskabets aktiviteter for regnskabsåret 1. juni 2013 - 31. maj 2014 i overensstemmelse med årsregnskabsloven, tilpasset de regler der følger af Lov om Varmeforsyning.

## **Udtalelse om ledelsesberetningen**

Vi har i henhold til årsregnskabsloven gennemlæst ledelsesberetningen. Vi har ikke foretaget yderligere handlinger i tillæg til den udførte revision af årsregnskabet.

Det er på denne baggrund vores opfattelse, at oplysningerne i ledelsesberetningen er i overensstemmelse med årsregnskabet.

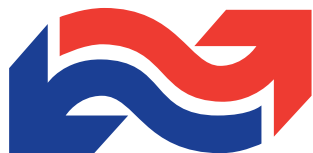
København, den 18. august 2014

## **Deloitte**

Statsautoriseret Revisionspartnerselskab



Mogens Henriksen  
statsautoriseret revisor



## **FJERNVARME**

Brøndby Fjernvarme A.m.b.a.  
Kirkebjerg Alle 92a . 2605 Brøndby  
Tlf.: 43 45 20 60  
[www.brondbyfjernvarme.dk](http://www.brondbyfjernvarme.dk)